



.....

20 Re

20 Ia

.....

tório

Um ano cheio de mudanças
e muita **colaboração**.

Convite a um ato de fé

Relatório Trê 2020

Este relatório chega em um momento no qual também estamos fechando mais um ano de nossas vidas. Um ano em nada comum. Diríamos: **um ano singular, inesquecível e rico.**

Os resultados que você verá neste material são, em nossa opinião, consequências de **Atos de Fé.**

Não nos referimos àquela antiga fé religiosa, carregada de culpa e medo da qual esta sociedade pós moderna vem tentando se livrar. Tão pouco da fé pueril num salvador que já não nos cabe esperar numa era de busca de consciência e protagonismo. Menos ainda da fé cega, faca amolada, culturalmente conservada, dormente e não revisada.

As pessoas e organizações que se uniram para estruturar o programa de crédito CoVida20, estavam com suas consciências despertas, atentas às necessidades econômicas e sociais. Olharam com curiosidade e amorosidade para o deslocamento e rupturas provocados pela pandemia. Foram além de si mesmas e das incertezas sobre o futuro, encontraram então a certeza do que a situação exigia. Agiram com fé para estruturar e ofertar o melhor para o momento, cômicos da absoluta necessidade e criticidade deste ato para um futuro que emerge e do qual são cocriadoras. *Olê!*

Os empresários e seus “co-laboradores”, que buscaram o crédito no CoVida20, há tempos já dão provas de seus atos de uma fé consciente, empreendendo com causa. Mais uma vez sua fé foi duramente testada. A maioria de nós desiste diante de tal prova. Diante das incertezas para o futuro de seus negócios, sua fé em suas causas encontrou amigos e eles se dispuseram uma vez mais a comprometer seus patrimônios pessoais e suas reputações. Com fé, lançaram suas publicações em nossa plataforma a espera dos investidores. *Olá!*

Os investidores foram chegando. Cada a um a seu ritmo, cada um com sua fé. Concederam o crédito necessário, com a fé de que seu dinheiro cocriará o mundo no qual seus filhos e netos viverão. A cada empréstimo concedido na plataforma de empréstimo direto – P2P – a mensagem subliminar para os empresários e seus “co-laboradores” era: eu creio, tenho credo, tenho fé em vocês e no que estão fazendo, vamos juntos, com minha fé, dou-lhe este crédito. Do outro lado ouvimos um relato emocionado de uma empresária vendo o indicador de compromisso de empréstimo avançar: “nossa, que legal, eles estão confiando em mim!” Sua fé reforçada. *Olêlê!*

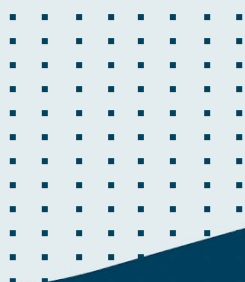
À equipe da Trê parece que nunca faltou fé. Ter como propósito contribuir para uma nova economia já é em si um ato de fé. Mas não faltaram momentos ao longo do ano para que esta fé fosse testada no nível bem terreno. Desde o desmantelamento do cuidadoso planejamento estratégico feito para 2020, até a construção e reconstrução acelerada de processos para um volume várias vezes maior do que o planejado, passando pela dificuldade de captar doações para sua própria manutenção, num momento onde as doações foram convertidas para as emergências provocadas pela pandemia. A cada problema enfrentado, a fé da equipe funcionou como um ímã e acabou por trazer mais gente para o time com interesse em ajudar. Os anjos com capital também se apresentaram. *Olá!lá!*

Foi um ano riquíssimo em fé! Que nos seja inesquecível, não só pelas adversidades que nos trouxe, mas principalmente por demonstrar a potência da fé para realizar coisas incríveis.

Na construção de uma nova economia, esta fé não pode nos faltar e por isto convidamos a todos e todas para engrossar o coro dos que querem viver com fé. Nas palavras de Gilberto Gil:

“Andar com fé eu vou, que a fé não costuma faiá – olêlê, olá!lá”.

Por Sergio Resende

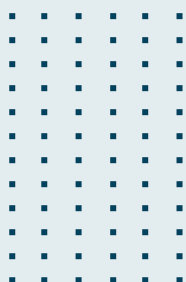


Sumário

1. Sobre a Trê	5
a. Nosso Sonho	6
b. Nosso Manifesto	8
c. Nosso Propósito	9
d. Atuação em Causas	9
e. Como Fazemos	9
f. Os Pilares Fundamentais da Nossa Cultura	11
g. A Nossa Equipe	13

2. Planejamento 2020	16
a. Por Onde Começamos: Causa Moda Consciente	17
b. Cenário 2020 e Idealização do Programa CoVida20	18
c. Outros Projetos e Planejamento 2021	20

3. Sobre o Programa CoVida20	22
a. O que é o CoVida20	24
b. A Solução Financeira	24
c. O Processo Seletivo	31
d. Visão de Negócio de Impacto	31
e. Colaboração e Resultados do Programa CoVida20	32
f. Confiança e Início da Comunidade de Negócios	35
g. Depoimentos	36
h. Relatório dos 47 Negócios Participantes	37



1.

Sobre

a Trê

.....

trê



Clique para assistir ao vídeo

Já parou para pensar o que o seu dinheiro nutre?

A história da Trê começou em 2017 como um movimento de pessoas conectadas a esse questionamento e sonhando juntas com um olhar atento a ações concretas para o uso consciente do dinheiro. Ao longo desses anos, viemos amadurecendo as ideias e possibilidades de atuação para colocar o discurso em prática. Em 2019 definimos a nossa identidade e formalizamos a organização, dando início à jornada da **Trê Investindo com Causa**. Além disso, a história começa também em diferentes momentos nos corações de cada pessoa quando nos perguntamos: *e se a nossa relação com o dinheiro promovesse vida, saúde e prosperidade?*

a. Nosso Sonho

Sonhamos com uma sociedade baseada nos valores da **liberdade, igualdade e fraternidade**. Acreditamos que um dos caminhos é o desenvolvimento de uma **nova economia** onde o dinheiro desempenha uma função crucial ao fluir de maneira saudável, visível e consciente para nutrir a economia real e gerar **impacto socioambiental e cultural positivo**.

Contribuiremos ativamente para a construção desse novo paradigma onde o **dinheiro é instrumento para o bem-estar e para atender necessidades do indivíduo, do coletivo e do planeta**. Queremos uma nova economia que aconteça por meio de mãos visíveis – as nossas!

Trê

é fluir

em

Tupi

b. Nosso Manifesto



**Dinheiro é como água,
promove vida por onde
flui.**

**A vida é mais rica quando
colocamos nossa energia
em causas significativas,
que dignificam o ser
humano e cuidam do
planeta.**

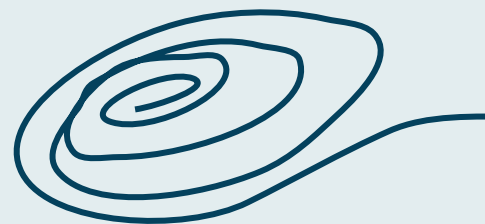
**Investimentos com causa e
causas com investimentos
transformam a vida para
melhor.**

**O fluir saudável do dinheiro
está em nossas mãos.**



c. Nosso Propósito

O nosso propósito ou causa maior é contribuir para a construção de uma **Nova Economia**: uma economia que atue à partir do **cuidado, da confiança e fraternidade**, onde não olhamos apenas para as nossas necessidades e desejos, mas também para os dos outros, não apenas extraímos e acumulamos, mas também devolvemos, regeneramos e recriamos, **cuidamos das pessoas, das relações e do planeta com amor**.



d. Atuação em Causas

Para nós, as **causas** são movimentos em conjunto para apoiar na resolução de problemas sociais, ambientais, culturais ou econômicos. Acreditamos que a partir da atuação com causas a intencionalidade de mudança pode ficar ainda mais forte e visível. Ao direcionar esforços e recursos a uma causa sistêmica, buscamos o impacto nos diferentes pontos da cadeia. Enxergar o poder e a responsabilidade do dinheiro nesse contexto é empoderar-se para gerar a transformação para o mundo melhor que todos queremos.

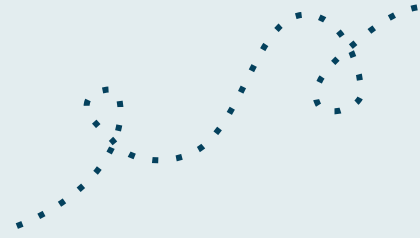
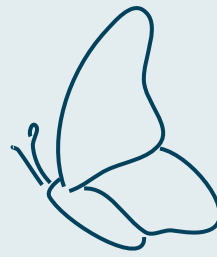
e. Como Fazemos

Somos catalisadores.

Buscamos **conectar investidores a negócios por meio de soluções financeiras** com o intuito de impulsionar **causas** relevantes para o mundo. No entanto, além de investidores e negócios, nossos parceiros e toda a rede de agentes de transformação que **conectamos** são essenciais nessa jornada.



Temos a intenção de promover uma ampliação da **consciência sobre o uso do dinheiro**, e estimular o **protagonismo** das pessoas, com provocações e reflexões sobre as escolhas de seus **investimentos e o impacto** gerado com os mesmos.



Com a causa e a solução financeira definidas, estruturamos um determinado programa e conectamos os investidores aos negócios selecionados. O investimento de impacto não deveria ser assunto para poucos; também desejamos **democratizar os investimentos em causas e engajar pessoas de todos os perfis**, chegando no coração do grande ao pequeno investidor, da dona de casa, dos jovens e de você.

Investir com **impacto**
é para **todos e todas**:
queremos chegar a
1 milhão de
investidores
até **2030**

f. Os pilares fundamentais da nossa Cultura

Acreditamos que a vida acontece e evolui entre **polaridades**, tais como o dia e a noite, a luz e a sombra, o quente e o frio, o conforto e o desconforto. É a partir desta visão que podemos estabelecer a busca pelo equilíbrio em todo tipo de relação que vivenciamos. Na nossa cultura, buscamos o olhar apreciativo que permeia polaridades importantes para que nossa organização se sustente ao longo do tempo de forma saudável. Assim, definimos **5 pilares fundamentais** que se equilibram entre polaridades:

CONFIANÇA NA ABUNDÂNCIA E AGIR PRÁTICO:

- Acreditamos num mundo cheio de oportunidades para todos.
- Nos comprometemos a servir às necessidades do mundo, confiando que portas se abrirão e os recursos necessários surgirão na hora e medidas certas.
- Cremos para ver, atuando a partir de uma compreensão maior e manifestando o que está sendo guiado pelo plano espiritual.
- Temos sonhos grandes e vontade de realização prática. A mão no céu e o pé no chão.
- Olhamos para os erros e dificuldades de um jeito acolhedor e descomplicado, buscando ser propositivos para trazer novas soluções de forma prática e rápida.
- Cuidamos da meditação e do orçamento.

FUNDAMENTAÇÃO NOS CONCEITOS E FLUIDEZ NO COMPORTAMENTO:

- Buscamos ter clareza dos princípios que orientam a nossa razão de existir, como a Trimembração do Organismo Social (cultural → liberdade, jurídico / político → igualdade / econômico → fraternidade), o uso consciente dos 3 Dinheiros (consumo, investimento e doação) e a tríade Verdade-Beleza-Bondade (virtudes indissociáveis do ser humano integral). Nos dedicamos a estudá-los e vivenciá-los para impulsionar uma coerência da iniciativa e das nossas escolhas.
- Essa busca pelo conhecimento nos torna consistentes, porém sem dogmatismo, rigidez e peso. Permanecemos abertos e flexíveis.
- A profundidade dos conceitos não nos tira a leveza e fluidez nas relações com quaisquer pessoas de quaisquer linhas de pensamento.
- Cuidamos para que mesmo quando as coisas estejam "intensas", as pessoas e/ou relações não estejam "tensas". A "tensão" é sinal de que estamos saindo do eixo e precisamos conversar.





POSTURA APRECIATIVA E VERDADEIRA:

- Nosso olhar para a vida, para as pessoas e relações é apreciativo. Buscamos encontrar o Verdadeiro, o Belo e o Bom em tudo que fazemos e observamos.
- Temos o compromisso com a verdade para informar ao outro o que nos desagrada ou preocupa, a partir de uma postura apreciativa e cuidadosa.
- Lidamos com problemas e conflitos trazendo luz às possibilidades e oportunidades, fazendo os devidos ajustes e buscando soluções sem acusações.
- Nos dedicamos a manter um ambiente genuinamente seguro, acolhedor e de apoio mútuo.
- Cuidamos para reconhecer todas as pequenas realizações da jornada e celebrá-las.



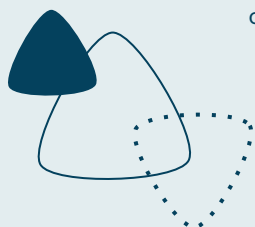
CONFIANÇA NO OUTRO E BUSCA CONSTANTE PELO AUTODESENVOLVIMENTO:

- Confiamos que todos nós buscamos fazer e dar o que temos de melhor, trazendo nossos talentos, experiências e singularidades para nos colocarmos em nosso lugar único e honrar o lugar único da Trê.
- Nos dedicamos a criar um clima de confiança mútua a partir da auto responsabilidade, com menos controles, mais amorosidade e responsabilidade.
- Valorizamos constantemente o autodesenvolvimento para nos conhecermos melhor, nos relacionarmos melhor e desempenharmos melhor as tarefas em prol do todo.
- Acreditamos que os incômodos têm um significado e devem ser trazidos ao grupo para estarem a serviço do desenvolvimento, devendo ser endereçados e resolvidos.
- Confiamos e cuidamos uns dos outros.



DOAÇÃO, COLABORAÇÃO E GRATIDÃO:

- Confiamos no poder da doação genuína, impulsionada pelo amor e feita de forma consciente e altruísta. Colocamos em prática todo tipo de doação (dinheiro, tempo, expertise, trabalho) e estamos abertos a dar e receber.
- Acreditamos que por meio da doação um novo mundo pode se estabelecer. Nos comprometemos a disseminar a cultura de doação como parte dos nossos esforços de transformação socioeconômica e cultural.
- Somos gratos ao plano espiritual por nos conduzir; aos aprendizados e experiências que vivemos; às pessoas que caminham ao nosso lado na jornada; ao sentimento que nos preenche e a tudo que nos conecta ao impulso desta rede.
- A Doação e a Gratidão formam um potente ciclo virtuoso que aquece os nossos corações, gerando um campo amoroso propício ao surgimento da Colaboração.
- Atuamos colaborativamente por acreditarmos que esta é a forma mais produtiva e construtiva que temos para lidar com os desafios complexos do século XXI.



g. A nossa **Equipe**

Em 2020 a equipe Trê **dobrou de tamanho** e as nossas realizações são frutos de muito esforço, dedicação, paixão e vontade de todos! Tanto a equipe Trê como outros voluntários, parceiros e amigos colaboraram nesta intensa jornada ao longo do ano de 2020.

Contamos com pessoas que acreditam profundamente no propósito do que estamos fazendo e que se empenharam durante o ano para que pudéssemos colher os resultados que temos hoje.

Conheça os profissionais que fazem parte dessa história:



Comitê Executivo



André Melman



Anderson da Silva



M. Cristina Godoy



Rose Silvestre



Lívia J. Galasso



Dani Akiau



Natalia Meireles



Sophia Levorin



Marcos Pedote



Evelyn Sukadolnik



Otávio Lourenção



Sâmera Adães



Sergio Resende



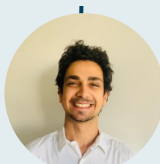
Gabriel Zogbi



Paula Muszkat

Conselho Administrativo

Equipe Executiva



Gabriel Teles



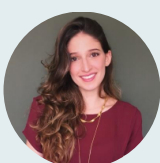
Rachel Sampaio



Glaucia Barros



Aline Cano



Gabriela Borges



Rodrigo Diz



José Mário Ferreira



Ana Paula Mattar



Laura Madalosso



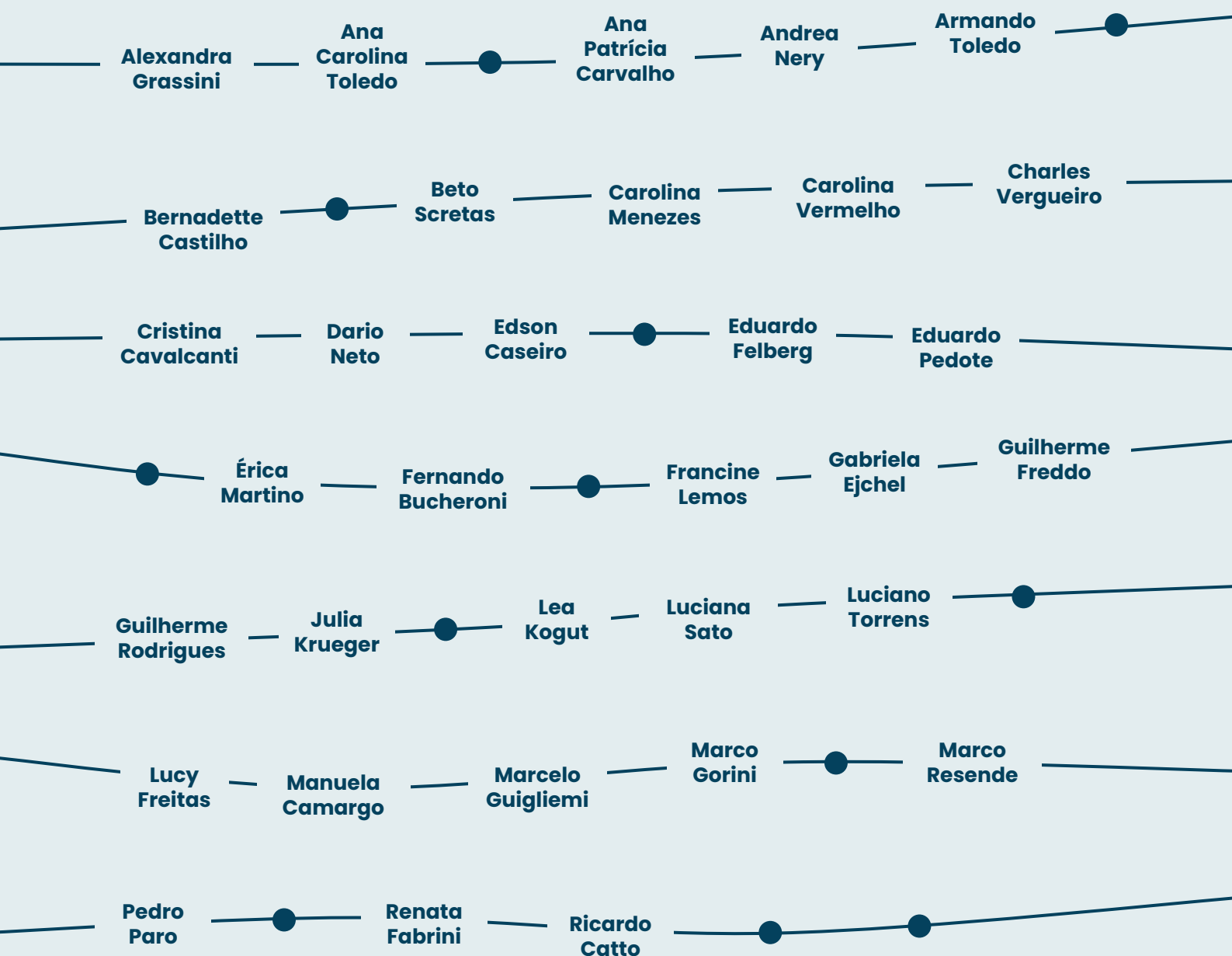
Ronald C. Júnior



Meiri Inoue

Agradecemos também a essas mãos!

Gostaríamos de agradecer aos voluntários, amigos e parceiros que colaboraram conosco nas realizações do ano de 2020. Contamos com muitas mãos e corações nas operações do CoVida20, de maneira cuidadosa e ágil para atender aos negócios. **Agradecemos a generosidade de cada um que colaborou para o programa se concretizar!**



2. Plane jamento

20

.....

20

a. Por onde começamos: Causa Moda Consciente

No segundo semestre de 2019 definimos a primeira causa de atuação da Trê: **a moda consciente e sustentável**, que conta com uma cadeia complexa, cheia de desafios e de grande relevância no Brasil e no mundo. Com o apoio da Reos Partners, do Lab Moda Sustentável e do Instituto C&A, tivemos acesso a estudos aprofundados da indústria da moda no Brasil e compreendemos a importância desta causa e de transformar a cadeia:



Cerca de 25% do consumo de agrotóxicos mundial é utilizado no plantio do algodão, e o Brasil está entre os 5 maiores produtores.



A indústria da moda responde por algo entre 8% e 10% das emissões globais de gases-estufa (maior do que as indústrias de aviação e transporte marítimo juntas).



É o 2º setor da economia que mais consome água e produz cerca de 20% das águas residuais contaminadas do mundo.



Liberação de 500 mil toneladas de microfibras sintéticas nos oceanos por ano.



Perdas globais de US\$ 500 bilhões ao ano com o descarte de roupas.



170 mil toneladas de resíduos têxteis produzidos por ano no Brasil.



2.324 Pessoas resgatadas do "trabalho escravo" no setor de confecções do Brasil entre 1995 e 2013.

Decidimos então realizar uma "Chamada" em busca de **modelos de negócios de impacto positivo** que atuassem para a transformação e para acelerar o desenvolvimento sustentável na cadeia produtiva de moda brasileira, contribuindo para a saúde da sociedade e do planeta. Os selecionados ganhariam sessões de mentoria, e, caso aprovados no processo de análise aprofundada, teriam a oportunidade de receber as primeiras ofertas de empréstimo, com tíquetes entre R\$ 100 mil e R\$ 1 milhão de reais.

A chamada foi realizada na plataforma da Pipe.Social durante os meses de agosto e setembro de 2019, recebendo 190 inscrições de diversos negócios distribuídos em 21 estados do Brasil. Em dezembro do mesmo ano divulgamos a lista dos 19 finalistas que passariam por um cuidadoso diagnóstico detalhado e avaliação da necessidade específica de mentoria e/ou financiamento.

Iniciamos o ano de 2020 empolgados e com muitos planos para desenvolver e impulsionar os negócios da moda consciente.

Entre janeiro e fevereiro nos dedicamos ao diagnóstico detalhado dos negócios finalistas, além de definirmos a solução financeira que vínhamos estudando há meses. Optamos pela solução simples e democrática de empréstimos coletivos e firmamos parceria com a MOVA, a primeira plataforma *Peer-to-Peer Lending* aprovada e supervisionada pelo Banco Central na forma de Sociedade de Empréstimo entre Pessoas (SEP).

b. Cenário 2020 e Idealização do Programa CoVida20

Na primeira quinzena de março, a Organização Mundial da Saúde decretou a **pandemia da Covid-19**. Havia muitos casos de infecção no Brasil e no mundo e, em poucos dias, um organismo invisível mudou a dinâmica do mundo inteiro:



O isolamento social e o fechamento de estabelecimentos viraram ordem para a proteção contra o vírus. Vimos uma onda de impactos não positivos eclodindo, com milhares de demissões e negócios declarando falência. Neste momento, sentimos que **a nossa causa deveria se ajustar a essas novas condições e necessidades do mundo** e, por isso, demos uma pausa nas atividades da causa moda consciente.

Participamos de conversas com outras organizações do ecossistema de impacto e rapidamente formamos uma coalizão de organizações para desenvolver uma solução viável de apoio a empreendedores. Junto aos nossos parceiros do **Sistema B**, do **Capitalismo Consciente Brasil** e da **Dín4mo**, definimos os critérios e a estrutura financeira desta solução, que denominamos **Programa CoVida20**.

A partir daquele momento, e ao longo de todo o ano de 2020, a equipe da **Trê Investindo com Causa** mergulhou de cabeça no projeto para "fazer acontecer"! Veja algumas das nossas frentes de atuação junto ao programa:

Processo Seletivo: estruturamos todo o processo seletivo dos negócios, incluindo as análises de impacto e de crédito, mobilizando voluntários e parceiros para as diversas etapas e para a confecção de materiais customizados para a plataforma;

Comunicação: dedicamos 100% dos nossos canais de comunicação e calendário editorial de conteúdos para engajamento de nossa audiência e prospecção de novos investidores para o Programa CoVida20;

Atendimento: oferecemos suporte e atendimento humanizado aos negócios e investidores durante todas as etapas de interação com o programa e a plataforma;

Operação: na posição de correspondente bancário da Mova, apoiamos os processos que envolvem a plataforma e conduzimos as rodadas, mobilizando investidores e apoiando os negócios com as estratégias para levantar os recursos o mais breve possível;

Eventos: realizamos +30 *Encontros de Investidores* e +10 *lives com empreendedores* - eventos virtuais abertos e gratuitos com espaço para a conexão entre empreendedores e pessoas interessadas em investir, além de esclarecer dúvidas com relação à modalidade de empréstimo coletivo e a plataforma;

Acompanhamento dos negócios: mantemos uma relação próxima aos negócios, acompanhando sua estratégia, evolução das iniciativas e possíveis necessidades;

Reporte aos investidores: desenvolvemos o documento de resumo da iniciativa e atualizações dos 47 negócios que estão participando do programa. As informações estão na continuação deste documento e é direcionada aos investidores que queiram acompanhar de perto os negócios que investiram. Continuaremos acompanhando os empreendedores e reportando aos investidores com periodicidade semestral até o final do período dos empréstimos (Dez/22). O primeiro relatório disponibilizado aos investidores está na sequência deste documento.

A equipe da **Trê Investindo com Causa** celebra com muita alegria e gratidão o movimento intenso que o CoVida20 gerou internamente, trazendo inúmeros aprendizados, interação com negócios e parceiros incríveis, além de dobrar o nosso time que fica cada dia mais lindo e potente!

c. Outros Projetos e Planejamento 2021

Na Trê temos a intenção de continuar contribuindo para a construção de uma **nova economia**, que atue à partir do cuidado, da confiança e da fraternidade, e também na qual devolvemos, regeneramos e recriamos, cuidamos das pessoas, das relações e do planeta com amor. Para isso, iremos intensificar o fluir saudável do dinheiro alavancando causas relevantes para a sociedade, tais como **moda consciente, sistemas alimentares sustentáveis, moradia digna, energias renováveis, desenvolvimento local consciente, etc.**

Além disso, continuaremos a nossa jornada contemplando a **democratização dos investimentos** voltados ao desenvolvimento de negócios de impacto socioambiental positivo.

**Estamos à todo
vapor para
começar 2021
com o pé direito!**



**Acompanhe as
nossas principais
frentes de atuação:**

PROGRAMAS COM CAUSA

Queremos nos consolidar como estruturadores de **programas com causa** através de **soluções financeiras que conectem investidores e negócios**, preferencialmente utilizando recursos de doação como catalisador de investimento privado (conhecido como *blended finance*), o que potencializa o fluxo de dinheiro para determinadas causas. Além disso, realizaremos chamadas de negócios, processo de seleção de impacto e necessidades de capital, bem como faremos o direcionamento para soluções financeiras e captação.

CONSULTORIA E MENTORIA DE NEGÓCIOS

Iremos intensificar nossa atuação como consultores e mentores para negócios de impacto positivo necessitando capital de natureza empréstimo ou participação acionária (equity).

SOLUÇÕES FINANCEIRAS DEMOCRÁTICAS

Planejamos expandir o nosso leque de soluções financeiras operacionais para negócios de impacto socioambiental positivo.

- **Plataforma de empréstimo coletivo "peer-to-peer":**

Atualmente, contamos com a parceira Mova (SEP regulada pelo Banco Central) para realizar operações de crédito via empréstimo coletivo direto. A parceria e o ambiente **Trê-Mova** foi validado na plataforma em Fevereiro de 2020 e direcionado à realização do Programa CoVida20 ao longo do ano - com foco emergencial na manutenção de emprego e renda. Em 2021 temos o compromisso de monitorar e apoiar o desenvolvimento dos 47 negócios que receberam empréstimos.

Nos preparamos para expandir a nossa atuação na plataforma **Trê-Mova** em 2021 com o intuito de apoiar negócios nas diferentes necessidades de capital de empréstimo no seu processo de desenvolvimento e crescimento.
- **Plataforma de captação de equity (participação acionária):**

Estamos avaliando possíveis parcerias com plataformas de *equity crowdfunding*, priorizando instrumentos financeiros que possibilitam a democratização de investimentos.
- **Fundo de Investimento Verde:**

No ano de 2020, celebramos também um passo importante para a Trê entrar no mercado de capitais. Juntamente com a Vox Capital, nosso projeto para estruturação de um fundo de investimentos verde **Vox-Trê**, foi um dos escolhidos no edital FiBras (Finanças Brasileiras Sustentáveis) com apoio da Cooperação Alemã - GIZ.

Nosso projeto tem como premissa a criação de um fundo de investimentos voltado para financiamento da geração de **energia distribuída renovável** no Brasil. Por meio do programa trouxemos consultores para estudos iniciais de mercado, estruturação da análise de crédito e dos potenciais instrumentos financeiros.

A previsão é que este novo fundo seja estruturado nos primeiros meses do ano, com lançamento no 2º Trimestre de 2021.

GESTÃO DE FUNDOS FILANTRÓPICOS

Projetamos a estruturação e administração de fundos filantrópicos com foco em sustentação de projetos de causas específicas e / ou fundos filantrópicos rotativos utilizados em soluções de investimento, catalisando investimento privado adicional. Em

2021 o primeiro fundo a ser lançado será para o Projeto Territórios Regenerativos, específico para o desenvolvimento de negócios de impacto positivo da Grande Reserva Mata Atlântica.

3. Sobre o programa CoVida 20

Perante o cenário de pandemia da Covid-19 decretado pela Organização Mundial da Saúde, vimos uma sequência de demissões em massa e negócios declarando falência. Algumas conversas começaram a surgir entre organizações do ecossistema de impacto e rapidamente se formou uma coalizão de quatro organizações interessadas em desenvolver uma solução viável de apoio a empreendedores. Neste momento foi firmada a união entre o **Sistema B**, o **Capitalismo Consciente Brasil**, a **Trê Investindo com Causa** e a **Dín4mo**, para formalizar os critérios e a estrutura financeira desta solução.

Idealizado a "quatro mãos", nasceu então o **Programa CoVida20**, fruto da colaboração de diversos outros parceiros e da generosidade de muitas pessoas e organizações em prol de uma solução justa e acessível para o ecossistema de impacto no Brasil.



Sistema B é um movimento global que tem o objetivo de apoiar e certificar as empresas que criam produtos e serviços voltados para resolver problemas socioambientais.

O **Instituto Capitalismo Consciente Brasil** foi fundado em 2013 para incentivar, inspirar e ajudar empresários, empreendedores e líderes a aplicarem os princípios do capitalismo consciente em suas organizações.



A **Trê Investindo Com Causa** desenvolve soluções financeiras que conectam investidores a negócios de impacto positivo para impulsionar causas relevantes para o mundo.

A **Din4mo** é um *Venture Builder* especializada em negócios de impacto social, que tem com o objetivo investir e apoiar startups em seu desenvolvimento, assim como orientar organizações consolidadas que possuem interesse em negócios sociais.



a. O que é o CoVida20

O CoVida20 é um programa de financiamento de pequenos negócios de impacto, comprometidos com a manutenção de emprego e renda, durante a crise da COVID-19. O objetivo é que os recursos sejam destinados ao pagamento dos colaboradores e sócios, mantendo suas famílias e o negócio com um fluxo saudável de recursos durante esse período de incertezas.

b. A Solução Financeira

Estruturamos uma solução *blended finance* – que consiste na combinação de recursos provenientes de diferentes tipos de capitais (privados e filantrópicos) com o objetivo de estimular o investimento em projetos de impacto.

INVESTIMENTOS: Plataforma de Empréstimo Coletivo “peer-to-peer”

O investimento via empréstimo coletivo ficou definido como a principal solução para levantar rapidamente os recursos solicitados pelos negócios e, como já havíamos firmado parceria com a MOVA, seguimos com a formalização deste acordo para o CoVida20.

As condições do empréstimo contam com taxas acessíveis e carência, proporcionando um “fôlego” para que os empreendedores façam ajustes no seu modelo de negócio ao novo cenário econômico e garantam uma retomada com mais resiliência e consistência.



Com a Plataforma de Empréstimo Coletivo* (*peer-to-peer lending*) é possível reunir diversos investidores para levantar os recursos necessários para cada um dos negócios de impacto selecionados. A MOVA é responsável pela análise de crédito e pela formalização das operações entre as partes, uma vez que é regulamentada pelo Banco Central do Brasil para operar nesta modalidade. A Trê atua como correspondente bancária da MOVA, e se responsabiliza pela condução do processo seletivo, análise de impacto e desenvolvimento dos negócios.

**Plataforma eletrônica operacionalizada pela MOVA, uma instituição financeira devidamente aprovada e autorizada pelo Banco Central do Brasil como SEP (Sociedade de Empréstimo entre Pessoas). As operações são realizadas em conjunto com a Trê Investindo com Causa, uma empresa de geração de negócios de impacto social que atua como correspondente bancário da Mova.*

DOAÇÕES: Fundo Filantrópico Rotativo Covida20

O Fundo Filantrópico Rotativo CoVida20 foi criado para receber doações e servir como um “colchão” de reserva para possíveis repactuações com negócios, mitigando os riscos para pequenos investidores, conforme perfil sugerido nas rodadas de investimento.

Com a mobilização de doações e apoio de diversos parceiros, o fundo recebeu um total de **R\$ 789 mil de 9 doadores**. Sua gestão é realizada pela *Sitawi Finanças do Bem*.

Em nome da Trê e dos demais idealizadores do CoVida20, gostaríamos de agradecer a todos os doadores do fundo, que depositaram sua confiança no programa. Tais recursos filantrópicos viabilizaram um modelo financeiro inteligente e com maior segurança aos investidores, atraindo ainda mais investimento privado e potencializando a causa.



Nossos Doadores

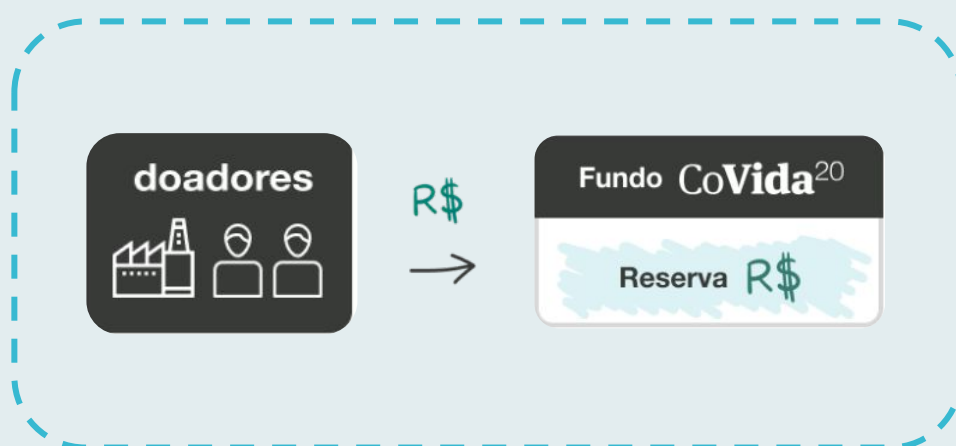


*+5 pessoas
físicas e jurídicas*



O fundo permanecerá vigente durante todo o período de pagamento das parcelas de empréstimos por parte dos negócios do Programa CoVida20. Sua utilização se fará necessária apenas no caso de possível inadimplência e renegociação com os empreendedores, possibilitando o recebimento do recurso pelos investidores dentro do prazo inicialmente acordado e um fôlego adicional para o negócio seguir o seu caminho..

O fundo é um
"Colchão de reserva"
para possíveis
repactuações de
Pequenos
Investidores


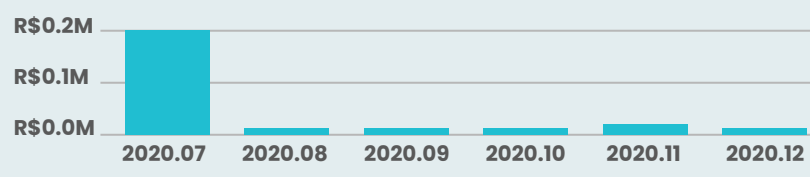
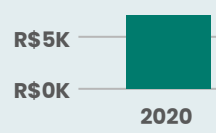
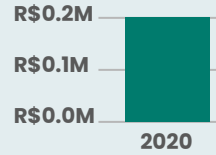
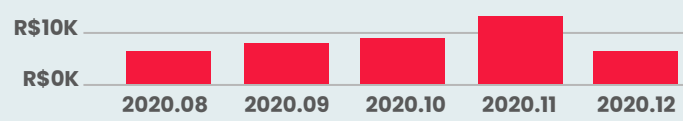


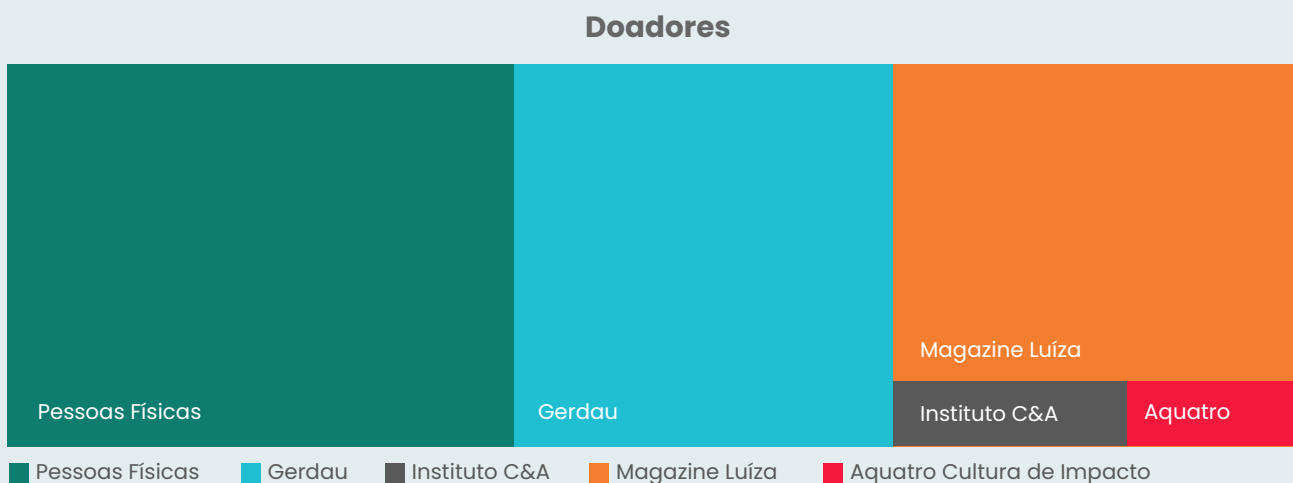
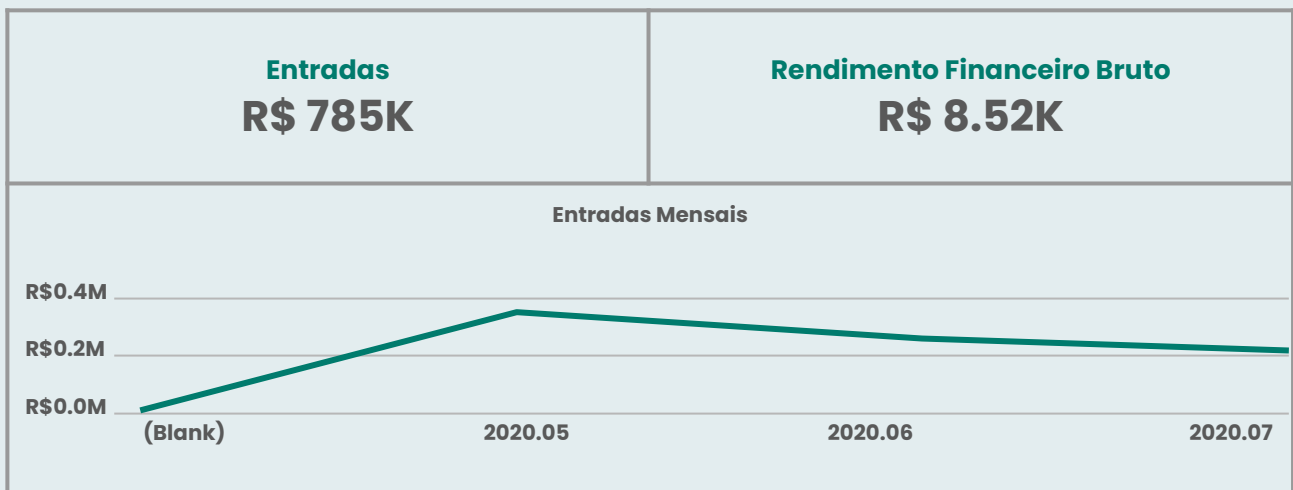
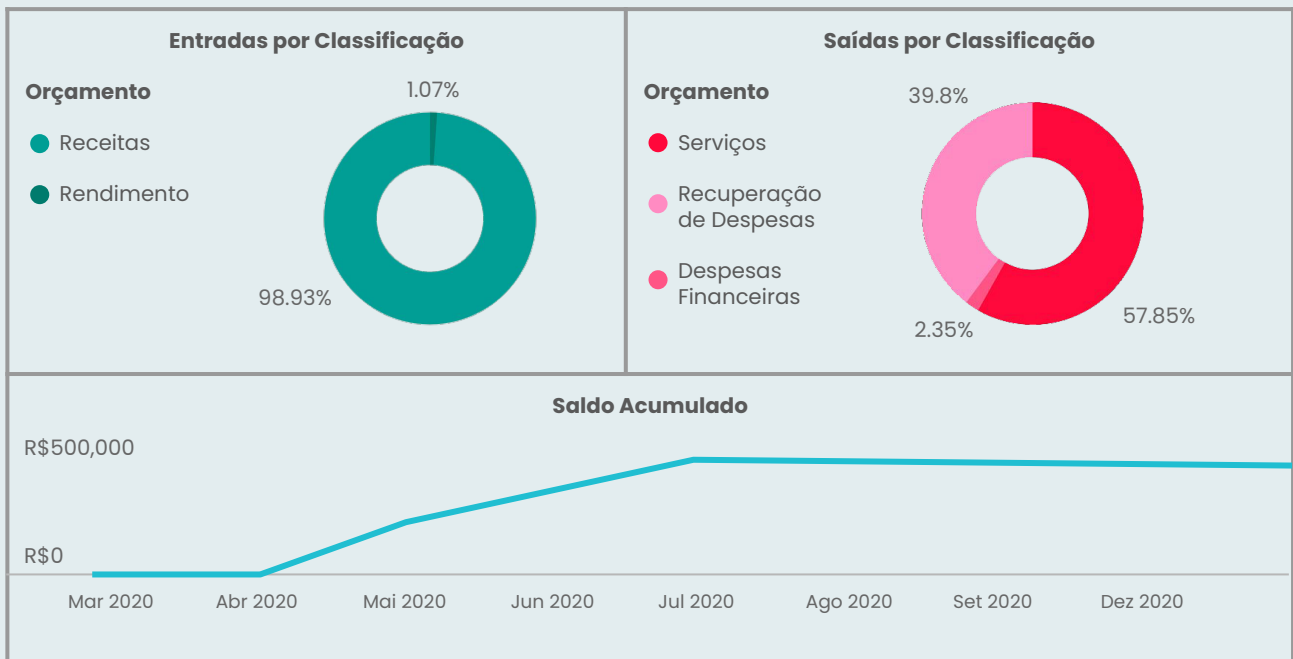
Relatório do Fundo CoVida20

O relatório financeiro do *Fundo Filantrópico Rotativo CoVida20* está disposto a seguir. Nele, constam todas as entradas e saídas de recursos, assim como seus rendimentos. É importante ressaltar que o uso dos recursos foi previamente aprovado pelo *Círculo Estratégico do Programa CoVida20* para a devida prestação de serviços necessários para o seu desenvolvimento, em conformidade com o item **13 dos Termos e Condições do Fundo Filantrópico**. Do total arrecadado pelo fundo, 3,52% foram destinados a serviços voltados para a comunicação do CoVida20 e 2,42% representam o montante referente à taxa de gestão do fundo pela Sitawi nos meses apurados. Além disso, em relação às entradas, foram feitas doações menores:

- R\$3.500,00, enviadas ao Sistema B (devido à limitações da Sitawi em receber valores menores de R\$5mil diretamente no Fundo Filantrópico). O valor está em processo de ser enviado ao Fundo CoVida20;
- R\$500,00, direcionados à Trê para atividades de apoio ao CoVida20 (doação realizada via PayPal com uma tarifa de R\$24,55).

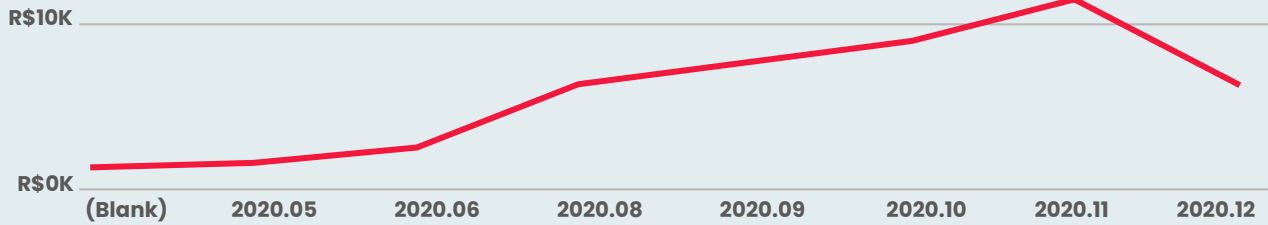
**Os valores consideram o período de início do fundo até 31/Dez/2020.*

 Relatório Financeiro Fundo CoVida20 Atualizado 31/12/2020															
Dados Gerais do Fundo															
Saldo Disponível R\$ 745.78K	Variação no saldo - últimos 6 meses  <table border="1"> <caption>Variação no saldo - últimos 6 meses</caption> <thead> <tr> <th>Mês</th> <th>Variação (R\$)</th> </tr> </thead> <tbody> <tr> <td>2020.07</td> <td>~R\$0.18M</td> </tr> <tr> <td>2020.08</td> <td>~R\$0.02M</td> </tr> <tr> <td>2020.09</td> <td>~R\$0.02M</td> </tr> <tr> <td>2020.10</td> <td>~R\$0.02M</td> </tr> <tr> <td>2020.11</td> <td>~R\$0.02M</td> </tr> <tr> <td>2020.12</td> <td>~R\$0.02M</td> </tr> </tbody> </table>	Mês	Variação (R\$)	2020.07	~R\$0.18M	2020.08	~R\$0.02M	2020.09	~R\$0.02M	2020.10	~R\$0.02M	2020.11	~R\$0.02M	2020.12	~R\$0.02M
Mês	Variação (R\$)														
2020.07	~R\$0.18M														
2020.08	~R\$0.02M														
2020.09	~R\$0.02M														
2020.10	~R\$0.02M														
2020.11	~R\$0.02M														
2020.12	~R\$0.02M														
Rendimento Financeiro Líquido R\$ 7.39K	Rendimento - últimos 6 meses  <table border="1"> <caption>Rendimento - últimos 6 meses</caption> <thead> <tr> <th>Ano</th> <th>Rendimento (R\$)</th> </tr> </thead> <tbody> <tr> <td>2020</td> <td>~R\$7.39K</td> </tr> </tbody> </table>	Ano	Rendimento (R\$)	2020	~R\$7.39K										
Ano	Rendimento (R\$)														
2020	~R\$7.39K														
Entradas R\$ 785K	Entradas - últimos 6 meses  <table border="1"> <caption>Entradas - últimos 6 meses</caption> <thead> <tr> <th>Mês</th> <th>Entrada (R\$)</th> </tr> </thead> <tbody> <tr> <td>2020.08</td> <td>~R\$0.15M</td> </tr> <tr> <td>2020.09</td> <td>~R\$0.15M</td> </tr> <tr> <td>2020.10</td> <td>~R\$0.15M</td> </tr> <tr> <td>2020.11</td> <td>~R\$0.20M</td> </tr> <tr> <td>2020.12</td> <td>~R\$0.15M</td> </tr> </tbody> </table>	Mês	Entrada (R\$)	2020.08	~R\$0.15M	2020.09	~R\$0.15M	2020.10	~R\$0.15M	2020.11	~R\$0.20M	2020.12	~R\$0.15M		
Mês	Entrada (R\$)														
2020.08	~R\$0.15M														
2020.09	~R\$0.15M														
2020.10	~R\$0.15M														
2020.11	~R\$0.20M														
2020.12	~R\$0.15M														
Saídas R\$ 46.62K	Saídas - últimos 6 meses  <table border="1"> <caption>Saídas - últimos 6 meses</caption> <thead> <tr> <th>Mês</th> <th>Saída (R\$)</th> </tr> </thead> <tbody> <tr> <td>2020.08</td> <td>~R\$5K</td> </tr> <tr> <td>2020.09</td> <td>~R\$5K</td> </tr> <tr> <td>2020.10</td> <td>~R\$5K</td> </tr> <tr> <td>2020.11</td> <td>~R\$10K</td> </tr> <tr> <td>2020.12</td> <td>~R\$5K</td> </tr> </tbody> </table>	Mês	Saída (R\$)	2020.08	~R\$5K	2020.09	~R\$5K	2020.10	~R\$5K	2020.11	~R\$10K	2020.12	~R\$5K		
Mês	Saída (R\$)														
2020.08	~R\$5K														
2020.09	~R\$5K														
2020.10	~R\$5K														
2020.11	~R\$10K														
2020.12	~R\$5K														

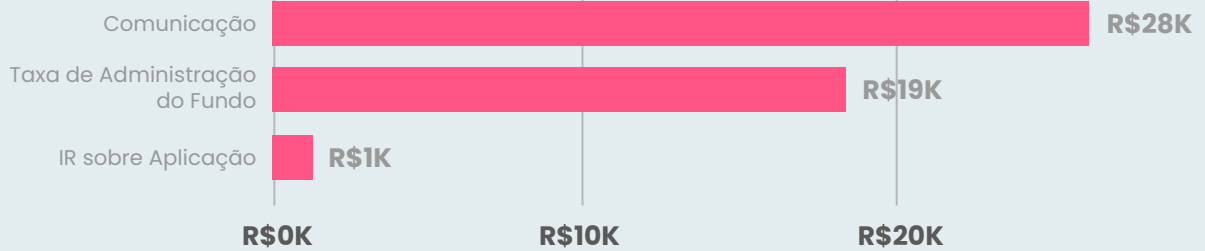


Saídas
R\$ 46.62K

Saídas Mensais

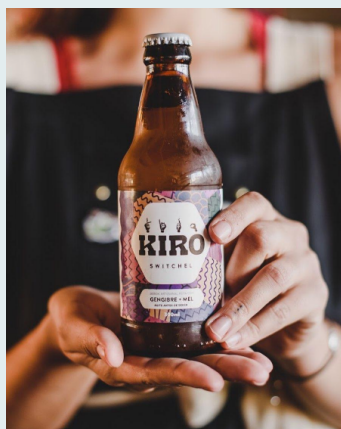
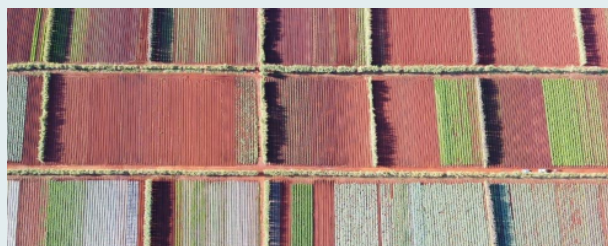


Maiores Despesas por Classificação





Negócios CoVida20



c. O Processo Seletivo

Abrimos as inscrições para o CoVida20 no mês de abril e contamos com diversos parceiros para apoiar na divulgação do programa. Rapidamente recebemos dezenas de inscrições e começamos a mobilizar uma equipe de voluntários, além dos colaboradores da Trê, para se dedicarem ao fluxo de avaliações dos negócios. Veja abaixo como funcionava o processo seletivo e os critérios avaliados em cada etapa.

283

negócios inscritos

1. Porte e Maturidade

Faturamento anual até R\$ 10 MM e prioridade para negócios que faturam entre R\$ 360 mil e R\$ 5 MM / ano; +18 meses de existência do negócio e geração de receita

trê

2. Impacto Positivo

Autodeclaração dos negócios (formulário); Entrevistas e diagnóstico inicial para análise do impacto gerado e perfil da liderança



3. Reputação e Recomendações

Verificação de reputação e recomendação de organizações do ecossistema de impacto



4. Crédito

Análise de crédito e capacidade de pagamento do empréstimo de forma saudável.



d. Visão de Negócio de Impacto

A ideia de “negócios de impacto” é relativamente nova e não existe um consenso ou definição única de critérios. Seu conceito abrange empresas que usam a força do mercado para solucionar problemas socioambientais, assumindo um papel relevante no caminho para a transformação social. Esses empreendimentos têm a missão explícita de gerar benefícios sociais e/ou ambientais ao mesmo tempo em que produzem resultado financeiro positivo e de forma sustentável*.

*Fonte: Carta de Princípios para Negócios de Impacto no Brasil, publicado pelo ICE e produzido em colaboração por diversas organizações. [Link para acessar a carta.](#)

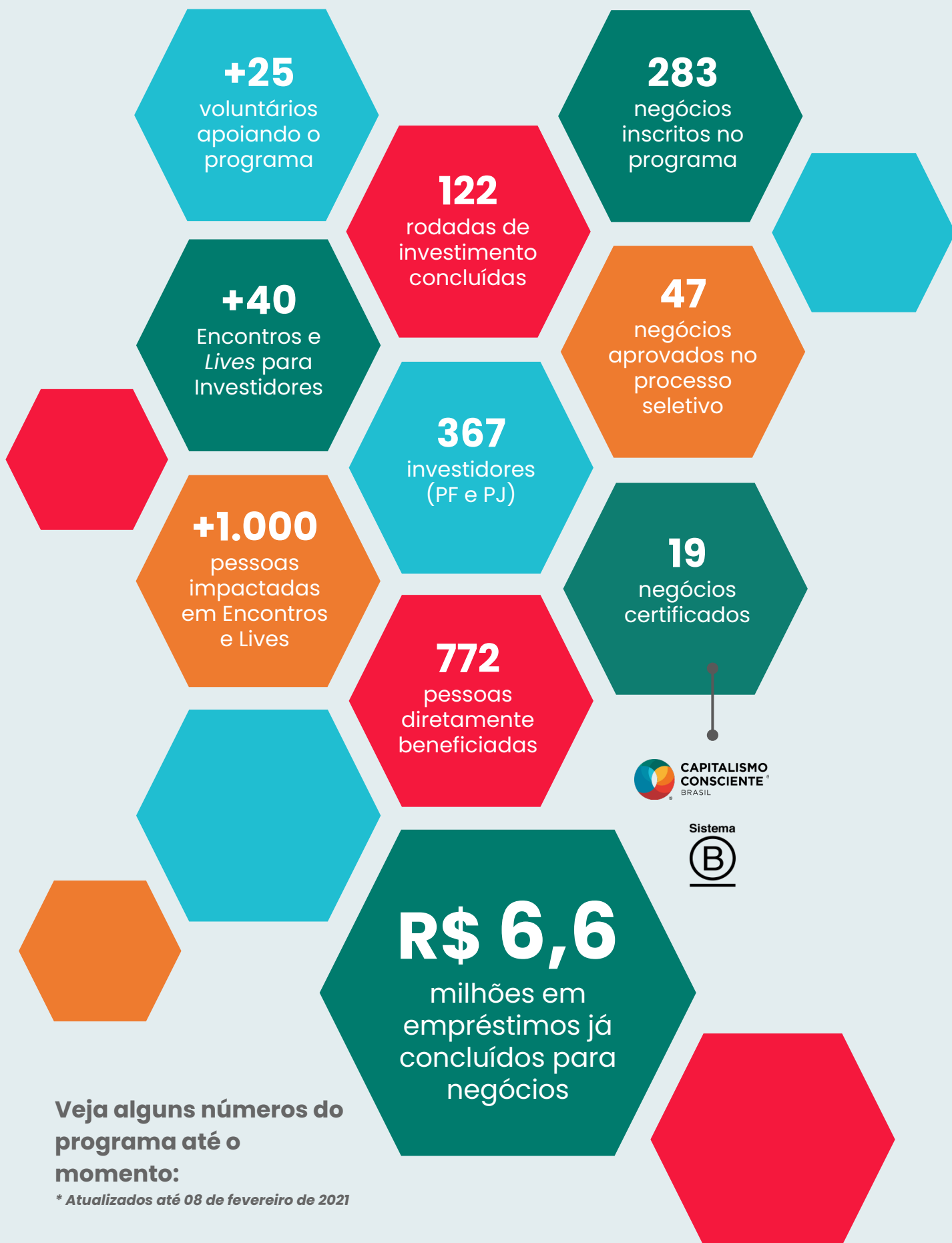
No contexto do Programa CoVida20, consideramos como negócios de impacto aqueles que:

- Seu modelo de negócio tem uma lógica econômica de geração de receita e busca conciliar os resultados financeiros com a promoção do desenvolvimento social, econômico, cultural e a sustentabilidade do planeta;
- Os produtos, serviços, processos, relações e marcas endereçam ao menos um dos ODS (Objetivos de Desenvolvimento Sustentável da ONU);
- Seus líderes estão conscientemente e claramente dedicados a pelo menos uma das agendas de desenvolvimento citadas.

e. Colaboração e Resultados do Programa CoVida20

Colaboração é a palavra que traduz todo o esforço e dedicação das atividades relacionadas ao Programa CoVida20 neste ano desafiador. Contamos com a mobilização de muitos parceiros, voluntários e centenas de investidores que possibilitaram aos negócios de impacto receberem os recursos necessários para continuarem suas operações. Além disso, foram dezenas de encontros, conversas e trocas que enriqueceram ainda mais a jornada! Somos gratos perante todas as pessoas e organizações que têm participado de forma ativa nesse grande movimento colaborativo!





Veja alguns números do programa até o momento:

** Atualizados até 08 de fevereiro de 2021*

Agradecimentos

Em nome do **Sistema B, Capitalismo Consciente, Trê Investindo com Causa e Dín4mo**, agradecemos a todos pela parceria nesta jornada!

FINANCIADORES



APOIO JURÍDICO



PARCEIROS INSTITUCIONAIS



PARCEIROS CO-REALIZADORES



APOIADORES



f. Confiança e Início da Comunidade de Negócios

Na Trê, acreditamos profundamente em relações baseadas em **confiança**. Em sua etimologia, confiar é ter fé; confiança, então, é entregar ao outro a oportunidade de trocar fés. No CoVida20 os investimentos acontecem com a modalidade de empréstimo coletivo, que nada mais é do que investidores dando crédito aos empreendedores. Dar crédito significa reconhecer algo ou alguém; acreditar, conceder confiança, consideração e credibilidade. Partimos de um interesse genuíno nas pessoas, nos negócios, em suas histórias e propósitos.

Além disso, acreditamos no poder dos **acordos firmados com honestidade e transparência** e também na **criação desses vínculos de confiança**, fazendo com que as nossas relações e transações tenham maior compromisso entre as partes.

Foi a partir desses elementos que ajudamos a co-criar uma **Comunidade** de negócios, que tantas vezes percorrem uma jornada solitária. Na comunidade os empreendedores podem solicitar apoio, como uma conversa ou orientação estratégica. Nesse espaço de confiança é possível que os empreendedores compartilhem boas práticas de gestão e processos, façam alianças entre si e também troquem serviços e produtos. Nós, como catalisadores, ficamos orgulhosos de ver essas conexões se ampliando como sementes que começamos a se espalhar e germinar.



g. Depoimentos

Negócios



Refazenda



duLocal

[...] Ter tido a chance de participar do programa **CoVida20** foi muito gratificante para a **Insecta Shoes**. Além de ter recebido auxílio financeiro com taxas super amigáveis, uma dinâmica nada burocrática e de pessoas que acreditam de verdade no nosso negócio, conseguimos também manter a nossa rede de colaboradores ativa, desde a folha de pagamento até parceiros que estão conosco na luta diária.



**Barbara Mattivy,
Insecta Shoes**



Carlos Vilhena



Dennis Hyde

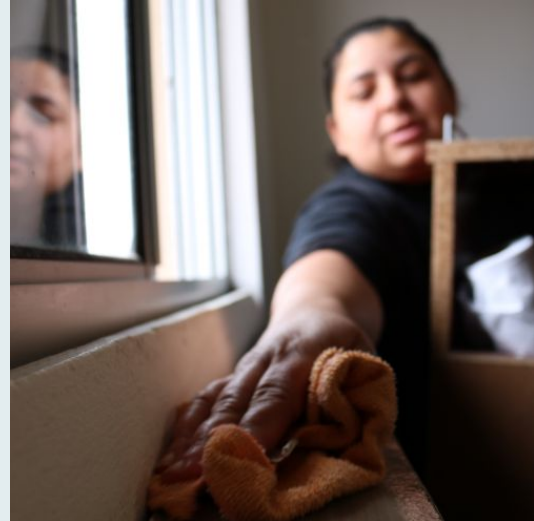
Investidores

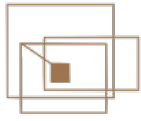
[...] Fico feliz em poder contribuir com outras Empresas B e de impacto, para que elas possam prosperar e manter o emprego e a renda e impactando a sociedade. Fora isso, (investir no CoVida20) é uma excelente oportunidade de negócios porque os **rendimentos são bem superiores** àqueles que são oferecidos pelos bancos tradicionais.

**Guilherme Rodrigues,
AQuatro Cultura de Impacto**



h. Relatório dos 47 Negócios Participantes





Abissal
Capitalismo Saudável



Consultoria para colocar empresas no caminho da sustentabilidade.

[Link da publicação.](#)



GO



Assessoria, Consultoria e Comunicação



Mulheres na Liderança

"A sustentabilidade já está consolidada na pauta de muitos negócios, mas o mercado requer que as empresas se adequem a resultados mensuráveis, partindo da gestão e padronizados por certificações de credibilidade. A ABISSAL existe e trabalha para que isto se materialize nas empresas, de forma que estas expressem seus melhores impactos no ambiente, na sociedade e nas finanças."

8 TRABALHO DECENTE E CRESCIMENTO ECONÔMICO

13 AÇÃO CONTRA A MUDANÇA GLOBAL DO CLIMA

17 PARCERIAS E MEIOS DE IMPLEMENTAÇÃO

Impacto Social

- Papel educador no campo empresarial
- Formação de uma massa crítica no ambiente empresarial que até então, não estava no horizonte

Impacto Ambiental

- Impacto ambiental indireto, de acordo com os impactos ambientais que trabalham nos clientes

14

consultorias prestadas para empresas, sendo elas:

5

pleito a Certificações

2

concepção de Modelo de Negócio

7

gestão Sustentável

*indicadores contabilizados desde janeiro de 2019

Principais fontes de receita:

- Gestão Sustentável
- Concepção de Produtos/Serviços/Negócios
- Pleito a Selos e Certificações
- Comunicação de Impacto e Relatório GRI

CoVida²⁰

R\$ 46.305,00
financiados

2 rodadas de 48 meses
1 rodada de 24 meses



3
Pessoas
Impactadas

30
Investidores



Selos:



Atualizações 2020

Foram selecionados pelo Campus B como negócio de impacto para ser impulsionado com trabalho de diagnóstico, comunicação e branding. O objetivo é de criar uma nova abordagem dos serviços oferecidos e dos materiais de comunicação.

Identificaram oportunidade de negócio para atuação no processo de preparação para certificação B.

Superaram esse ano por conta do CoVida20, conseguindo honrar os compromissos.

Expectativas 2021

Projeto piloto para a construção do serviço digital para a consultoria, com o objetivo de produzir o serviço.

Retorno de contratos que pararam durante a pandemia.

Revisitar a estratégia de comunicação e trazer maior atratividade para os serviços e produtos.



Território de aprendizagem, regeneração e desenvolvimento para pessoas, grupos e organizações.

[Link da publicação.](#)



SP



Mulheres na Liderança



Educação e Desenvolvimento Humano

“Preparamos lideranças de que o mundo precisa, desenvolvendo nas pessoas habilidades para que elas possam promover transformações relevantes no enfrentamento de desafios sociais, educacionais, ecológicos e econômicos.”



Impacto Social

- Prioridade para contratação de mão de obra local
- Promoção de negócios sustentáveis através dos cursos
- Capacitação dos colaboradores em permacultura

Impacto Ambiental

- 100% de água tratada
- Compostagem dos resíduos
- Produção local e sustentável de parte dos alimentos que consomem, de forma orgânica

90%

do território de floresta nativa preservada

15

Cursos abertos concretizados

7

In-company realizados

324

Pessoas que realizaram os cursos do negócio

*indicadores contabilizados desde janeiro de 2019

Principal fonte de receita:

Cursos de educação focados no desenvolvimento humano e de lideranças e na sustentabilidade

CoVida²⁰

R\$ 201.684,00
em financiamento

3 rodadas de 48 meses + 1 rodada de 24 meses



11
Pessoas Impactadas

3ª rodada em captação de Investidores



Selos:



Atualizações 2020

Mudança da sede para Juquitiba

Cursos presenciais a partir da própria experiência na terra baseados em treinamentos e imersões

Criação do ambiente online de aprendizagem

Aplicação dos cursos para pessoas que estão fora do Brasil, que só foi possível devido ao ambiente virtual

CoVida20 contribuindo para a mudança física da sede

Não houve desligamento de funcionários

Expectativas 2021

Parcerias com consultores ex alunos

Fazer uma obra de construção civil 100% sustentável, com emissão de carbono 0

Procurar fornecedores que tenham um viés social e sustentável



Fintech de microcrédito produtivo orientado.

[Link da Publicação](#)



Atua em todo o Brasil



Finanças Sociais

"Nossa missão é oferecer um presente e um futuro melhor para os microempreendedores no Brasil. Empoderamos nosso cliente com microcrédito e soluções para simplificar sua vida, desenvolver seu negócio, se realizar e mudar o país."



Impacto Social

- Empoderamento de microempreendedores através de soluções financeiras que auxiliam no desenvolvimento do negócio
- Estímulo ao aumento do empreendedorismo no nordeste brasileiro e no Brasil

65 mil empreendedores

apoiados na história da Avante

R\$ 40 milhões

de microcrédito produtivo apoiando empreendedores com ticket médio de R\$ 3.000 por cliente

35% de crescimento

ao ano do negócio do empreendedor após a liberação do crédito

75% fidelidade

retorno de negócios com clientes existentes

100% Colaboradores

originários de cidades com baixo nível IDH

*indicadores contabilizados desde janeiro de 2019

Principal fonte de receita:

Receita dos créditos gerados pelo microcrédito

CoVida²⁰

R\$ 379.326,44
em financiamento

1 rodada de 24 meses



80
Pessoas
Impactadas

Rodada em
captação de
Investidores



Selos:



Atualizações 2020

Estratégia de originação de negócios 2020 focada em novos créditos para clientes já existentes ou novos clientes com recomendação

A estratégia de originação permitiu que após o pico de inadimplência no início da pandemia a Avante atingisse a menor taxa de inadimplência da história mantendo uma carteira de crédito saudável

Transformação do processo para formato digital permitiu maior número de contatos com os clientes gerando maior proximidade e efetividade na identificação de necessidades e oportunidades

Liderança priorizou o cuidado e apoio para seus colaboradores juntamente com ajustes necessários no modelo de negócio com ganho de eficiência de processos, ações de revisão inteligente da estrutura de custos e possíveis parcerias estratégicas

Para 2021 esperam uma retomada gradual dos pequenos negócios gerando crescimento da carteira de crédito e do impacto gerado



Atua em todo o Brasil



Arte e Cultura



Assessoria, Consultoria e Comunicação



Mulheres na Liderança

“Aceleramos a transição para uma cultura da sustentabilidade através de Plataformas de Patrocínio e Investimento Social Privado, Projetos e Programas em Educação e Cultura, bem como Plataformas de Sustentabilidade.”



Impacto Social

- Igualdade de acesso à educação
- Valorização da cidadania e diversidade cultural
- Busca eliminar a discriminação
- Qualificação da empregabilidade de jovens

Impacto Ambiental

- Atuação ambientalmente consciente, com redução do uso, reutilização e reciclagem de materiais na operação
- Compromisso em ser carbono-neutro até 2030

750 mil pessoas beneficiadas pelos projetos geridos (2020)

R\$ 11 milhões direcionados para projetos de impacto social (2020)

596 árvores plantadas compensação da pegada ecológica (2019)

14.817 empregos gerados direta e indiretamente (2019)

Principais fontes de receita:

- Plataformas de patrocínio e investimento social privado
- Projetos e programas de cultura e educação
- Plataformas de sustentabilidade

CoVida²⁰

R\$ 326.636,06 em financiamento

3 rodadas 48 meses
1 rodada 24 meses



19 Pessoas Impactadas

4ª rodada em captação de Investidores



Selos:



Atualizações 2020

Expectativa de encerrar 2020 com incremento de 15% no faturamento em referência à 2019

O apoio financeiro do CoVida20 para manter as operações rodando e o esforço realizado de adequação ao digital de todas iniciativas contribuiu para o bom resultado

Transparência, diálogo e engajamento do time para juntos lidarem com os desafios de 2020 foram fundamentais para o amadurecimento e fortalecimento do time

Para 2021 buscarão passos conscientes priorizando a saúde financeira do negócio e da equipe atentas aos sinais do cenário externo

Foco comercial em 2021 buscando novas conexões com empresas interessadas em projetos de impacto social para aumentar ainda mais seu impacto gerado

Expectativa de crescimento mais robusto a partir de 2022 junto com a recuperação da economia



RJ



Online

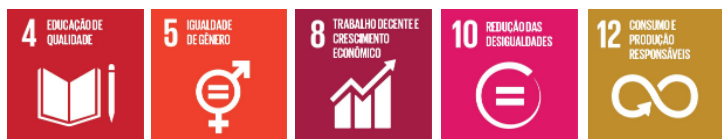


Alimentação e bebidas sustentáveis



Mulheres na Liderança

"Somos reconhecidos por cafés de qualidade, que garantem a geração de emprego e renda para cafeicultores e outros profissionais da cadeia. O nosso negócio atua com o intuito de valorizar o café nacional e busca a inclusão da população que se encontra à margem da empregabilidade formal, através da priorização para contratação."



Impacto Social

- Inclusão de grupos vulnerabilizados
- Colaboradores: continuidade aos estudos
- Igualdade de gênero e racial
- Comércio justo com pequenos produtores

Impacto Ambiental

- Compra de produtores comprometidos com padrões sustentáveis de produção
- Reutilização de resíduos da torra

75%

dos colaboradores compõem grupo que está à margem da empregabilidade formal* (2020)

70%

dos colaboradores participaram de projetos com enfoque antirracista desenvolvidos pelo negócio (2020)

95%

da compra de produtos é proveniente de pequenos produtores (2020)

60%

dos colaboradores deram/estão dando continuidade aos estudos - 100% entre as mulheres (2020)

* Considera fatores como: distância do local de trabalho, menor qualificação, envolvimento pessoal ou de membros da família com atividades ilícitas, entre outros.

Principais fontes de receita:

Canais físicos, Loja online e Assistência técnica

CoVida²⁰

R\$ 60.997,06
em financiamento



2 rodadas de 48 meses



11
Pessoas Impactadas

2ª rodada em
captação de
Investidores



Selos:



Atualizações 2020

O negócio estava em um ritmo de crescimento, atingindo as metas financeiras estabelecidas, e tinha acabado de inaugurar uma loja quando começou a pandemia.

Com o fechamento dos cafés, passaram a **focar nas vendas online** e na **assistência técnica de máquinas**.

Com empresas reabrindo, estão **voltando a trabalhar com clientes B2B**, buscando prospectar novos.

A **pandemia reforçou o propósito** do negócio de gerar emprego e renda para grupos mais vulneráveis socialmente e o CoVida20 permitiu a sua manutenção.

O Café Épico está participando de um protótipo do Parsifal21 para construção de uma **rede de apoio entre negócios**.

Para 2021, têm expectativas para a reabertura dos pontos físicos - consumo de café fora de casa ainda é muito forte -, fortalecimento das vendas online e restabelecimento do ciclo de estocagem, garantindo a oferta e entrada de novos produtos.



Online



Assessoria,
Consultoria e
Comunicação



Mulheres na
Liderança

"Em 2013, nós fundamos a CAUSE com o propósito de conectar organizações às demandas do nosso tempo e mobilizá-las a serem parte da solução dos problemas da sociedade. Atuamos na **identificação e gestão de causas** sempre com convicção, coerência e consistência. Os serviços de consultoria estão organizados em três pilares: **Identificação de Causas & Propósito, Advocacy & Engajamento e Incubação de Movimentos.**"



Impacto Social

- Consciência e prática para desenvolvimento sustentável
- Estratégias e implementação de programas de impacto social
- Profissionalização e fortalecimento do terceiro setor.

Impacto Ambiental

- Compensação das emissões de carbono, considerando as atividades do negócio
- Colaboração na restauração da mata atlântica, vinculada ao Plano Conservador da Mantiqueira

3.576

pessoas receberam mensalmente o Radar de Causas

12

eventos realizados com parceiros

32%

Índice de recompra pelos clientes

221

horas dedicadas a projetos pro-bono

69%

de mulheres no quadro de colaboradores

* Todos os indicadores são referentes ao ano de 2020, de janeiro até novembro

Principal fonte de receita:

Projetos de consultoria

CoVida²⁰

R\$ 207.342,79
em financiamento

1 rodada de 48 meses
1 rodada de 24 meses



13
Pessoas
Impactadas

2ª rodada em
captação de
Investidores



Selos:



Atualizações 2020

Metas de desempenho financeiro estavam sendo atingidas no início do ano. Durante a pandemia, buscaram **reduzir despesas**.

Com o congelamento de alguns projetos no início da pandemia, passaram a oferecer mais **serviços com foco no digital**.

Investimento na **comunicação comercial** e reorganização da **estrutura interna** (operações, gestão financeira e compliance).

CoVida20 ajudou na **estabilidade de um caixa saudável** para garantir a empregabilidade da equipe, houve apenas 1 substituição, além de uma contratação.

Recertificação do Sistema B em 2020 com pontuação **90.3** no Impact Assessment.

Pandemia **fortaleceu o propósito** de atuação da Cause no mercado, expectativa otimista.

Para 2021, adotam uma visão mais realista de uma retomada lenta do mercado e possuem planos para a contratação de mais 2 pessoas, com foco no digital.

[Clique aqui para acessar o último relatório anual da Cause!](#)



RJ



Alimentação e bebidas sustentáveis



Reciclagem



Igualdade de Gênero

“O Clube Orgânico é uma startup carioca que desde 2015 leva alimentos orgânicos frescos e de qualidade direto do campo para casa de milhares de famílias. A nossa missão é democratizar e ampliar o acesso das pessoas à alimentos orgânicos, estabelecendo parcerias justas com produtores rurais no campo e entregando alimentos com qualidade e preço justo para os consumidores.”



Impacto Social

- Geração de oportunidades de trabalho/renda com inclusão Social e equidade de gênero
- Oferta de alimento de qualidade, rico em nutrientes e zero contaminantes químicos

Impacto Ambiental

- Respeito à terra, através do incentivo a uma agricultura que respeita a natureza, seus elementos e de baixo carbono
- Utilização de 100% de embalagens sustentáveis e offset de 100% da cadeia de embalagens

+ 20.000 cestas

Distribuídas para famílias vulneráveis no programa Orgânico Solidário

100% das embalagens

Feitas de material reciclável e/ou compensadas com créditos de logística reversa

½ Tonelada de alimentos

Doados para Refeitório Gastromotiva

2 colaboradores

Na equipe recrutados através de programa de contratação social

Principal fonte de receita:

Comercialização de alimentos orgânicos diretamente para clientes através de e-commerce (B2C) e para redes de supermercados e restaurantes (B2B)

CoVida²⁰

R\$ 299.801,20
financiados

2 rodadas 48 meses
2 rodadas 24 meses



78
Investidores

18
Pessoas Impactadas



Selos:



Atualizações 2020

Pandemia favoreceu a rota de acesso ao produto, com as pessoas buscando mais alimentos orgânicos;

Houve um aumento de 177% no faturamento (comparativo entre 1º e 3º trimestres de 2020)

Atuação em 10 cidades do Rio de Janeiro, mercado B2B e B2C.

Perspectivas 2021

Consolidação da presença no RJ – modelo larga escala, gerando aprendizado para expansão para outros estados;

Abertura de nova unidade para produção de linha própria de produtos higienizados e processados – saladas, legumes e frutas frescos prontos para o consumo.



SP



Moda Consciente e Sustentável



Mulheres na Liderança

“Começamos com propósito de escalar a produção de roupas feitas a partir de excedentes de estoque e de resíduos têxteis e hoje nos tornamos referência em treinamento e capacitação em upcycling.”



Impacto Social

- Trabalham fundamentalmente com mulheres como fornecedoras na cadeia produtiva.
- Nos projetos de capacitação ensinam técnicas que abrem novas possibilidades de negócio.

Impacto Ambiental

- Utilização de resíduos têxteis e peças excedentes de estoque, contribuindo para gestão de resíduos municipais e redução do consumo de tecidos novos na produção de roupas evitando a demanda por matérias primas e consequentemente recursos naturais.

Em 2020:

107 Costureiras + Designers

Capacitados com os cursos e palestras

9 Palestras/Participações

Em eventos referência no setor

360 Metros

De tecidos evitados na produção

7 Collabs e Mentorias

para marcas realizados

+ 17.000 Pessoas

impactadas pelas lives, mesas de conversa e vídeos

Principais fontes de receita:

InCompany (Mentorias, Consultorias e Collabs) - 41%

Cursos e Capacitações - 21%

Vendas de Peças - 25%

Patrocínio Desfile (em parceria com Flavia Amadeu) - 13%

CoVida²⁰

R\$ 15.435,00
financiados

1 rodada de 48 meses
1 rodada de 24 meses



3
Pessoas
Impactadas

23
Investidores



Selos:



Atualizações 2020

“A pandemia representou um ponto de reflexão na conscientização do upcycling, possibilitando uma oportunidade de escalar.” (Agustina, fundadora)

A demanda está cada vez mais voltada para a parte de serviços, collabs e parcerias com empresas. Começou a focar muito mais em eventos, cursos e palestras.

Fecharam um projeto com um grande varejista (trabalhar com jeans excedente, estoque, fazendo um processo de criação conjunta).

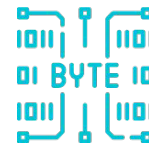
Participou do Brasil Eco Fashion Week esse ano e pretende focar em Collabs, trabalhando com o estoque das grandes empresas, em 2021.

Remodelação do negócio: de um lado aumenta a conscientização do consumidor a partir dos desfiles e da comercialização dos produtos. Do outro promove o desenvolvimento do mercado através da capacitação dos meios de produção e transformação a partir dos collabs.

Eventos destaque participados: Floripa Eco Fashion, Brasil Eco Fashion Week, Vencedora do Prêmio Muda (Vogue + Sistema B), BioWeek/Bioguia, Foro Latinoamericano de Suprarecicladores.



RS



Tecnologia e Serviços



Mulheres na Liderança

"Desde 2017, a Donamaid surgiu a partir da demanda de clientes que procuravam por diaristas mas tinham dificuldade em encontrar um profissional com referências. No início pensávamos que seríamos sempre uma empresa de tecnologia, porém, percebemos também o poder de impacto social que nossa ferramenta traz consigo. Muito alinhado com nossos valores, hoje a Donamaid constrói a transformação social que queremos viver".



Selo:



Impacto Social

- Autonomia financeira para os profissionais de limpeza
- Fomento para a formação de uma comunidade entre os profissionais de limpeza
- Caminho para a igualdade de gênero

29.956

Limpezas realizadas

R\$ 2.195.000,00

Repassados para os profissionais autônomos de limpeza

459

Profissionais registrados na plataforma

R\$ 693.212,00

Faturados

*indicadores contabilizados desde janeiro de 2019

Principal fonte de receita:

Limpezas a partir de 1 hora com pré agendamento

CoVida²⁰

R\$ 53.916,00
financiados

2 rodadas de 48 meses
2 rodadas de 24 meses



25
Investidores

8
Pessoas
Impactadas



Atualizações 2020

No início da pandemia ocorreu uma queda no faturamento, mas no mês de outubro conseguiram ultrapassar o valor anterior à pandemia;

Houve um aumento de 35% de profissionais utilizando a plataforma como fonte de renda;

Oportunidade de crescimento com o mercado de aluguel temporário, em busca de levantar fundos para estruturar essa possível nova operação;

O programa CoVida20 foi um caminho para manter a operação rodando e conseguiram aumentar o número de colaboradores;

Começaram a fazer anúncios digitais para escalar a entrada de novos profissionais autônomos de limpeza na plataforma;

Participaram do Caconecta, evento promovido pela Kimberly-Clark.

Expectativas 2021

Realização de uma pesquisa junto aos profissionais de limpeza a respeito de possíveis indicadores de impacto;

Elaborar programa de valorização dos profissionais e aumento do market share nas cidades atuais;

Melhorias na plataforma para os profissionais e os consumidores do serviço.

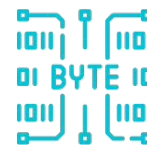


Startup de gastronomia social, orgânica e local.

[Link da publicação.](#)



Alimentação e bebidas sustentáveis



Tecnologia e Serviços



Mulheres na Liderança



Agricultura Sustentável

"Somos uma startup de gastronomia com impacto social positivo que conecta pequenos produtores locais de orgânicos a cozinheiras-empREENDEDORAS de Paraisópolis, na periferia de São Paulo, para entregar refeições frescas ao cliente final. Mais do que alimentar pessoas, queremos transformar vidas."



Impacto Social

- Geração de renda para mulheres em Paraisópolis
- Fornecedores preço justo
- Refeição com preço justo

Impacto Ambiental

- Agricultores com técnicas sustentáveis
- Embalagem reciclável
- Baixa geração de resíduos
- Refeições baseadas em vegetais

Desde Janeiro 2019:

50.000 +

Caixinhas vendidas

R\$ 228 mil

Renda para cozinhas de Paraisópolis

23 Toneladas

Alimentos orgânicos de pequenos produtores

R\$ 270 mil

Renda para motoboys

R\$ 1,2 MM

Vendas

Principais fontes de receita:

- Planos de assinatura e venda avulsa de refeições para almoço;
- **80% do faturamento é de assinatura recorrente.**

CoVida²⁰

R\$ 329.961,13
em financiamento

3 rodadas de 48 meses
1 rodada de 24 meses



+50
Pessoas Impactadas

4ª rodada em
captação de
Investidores



Selos:



Atualizações 2020

Não houve desligamento de funcionários após as rodadas;

Com a chegada da pandemia e um olhar interno sobre os clientes, ficou clara que a missão da duLocal é ser um agente de mudança na área gastronômica, promovendo novos hábitos alimentares para os clientes, através de uma cozinha de vegetais e orgânica. Usando a comida e todos os seus elementos para transformar a sociedade, unir as pessoas e ajudar a diminuir a desigualdade social;

Idealizou com a RGNutri uma captação através de crowdfunding para doação de marmitas em Paraisópolis e assim continuar a geração de renda para cozinheiras, agricultores, motoboys e apoiar quem era do grupo de risco;

Para conseguir voltar ao patamar anterior à pandemia, "CoVida20 foi vital";

Iniciou venda de sopas em 2020 e em 2021.

Expectativas 2021

Terá mais novidades no portfólio como bebidas, sobremesa e jantar;

Em busca de captação com Equity para 2021.



Editora com curadoria de conteúdos e atuação de impacto socioambiental.

[Link da Publicação.](#)



PR



MG



Educação e Desenvolvimento Humano



Mulheres na Liderança

“A Voo é uma editora independente com o propósito de despertar a consciência por um mundo que funcione melhor para todos. Desde 2013, trabalhamos na construção cuidadosa de um catálogo especializado em impacto social, negócios conscientes, economia regenerativa, empreendedorismo social e humanização na liderança e nas organizações.”



Impacto Social

- Promove a conscientização sobre novos hábitos de consumo e comportamento e novas formas mais sustentáveis e colaborativas de trabalho por meio dos livros publicados.
- Programa de incentivo à leitura com jovens em cumprimento de medida socioeducativa.

Impacto Ambiental

- Produção local (na mesma cidade do CD) e sustentável (papel certificado FSC, tinta atóxica e compensação de carbono do processo de impressão).
- Embalagem zero plástico.

Em 2019 e 2020:

13 Títulos

Publicados

46.122 Exemplares

Vendidos

121 Jovens

Impactados pelo projeto no CENSE

100% Livros

Impressos localmente

Principal fonte de receita:

Venda de livros

CoVida²⁰

R\$ 29.754,00
financiados

1 rodada de 48 meses
1 rodada de 24 meses



9
Pessoas
Impactadas

24
Investidores



Selos:



CAPITALISMO
CONSCIENTE
BRASIL

Atualizações 2020

Aumento significativo do canal de vendas Online. Focaram em fazer campanha de marketing digital agora no final de ano;

Vendas para pessoas físicas compensaram a perda de vendas para pessoas jurídicas.

Conseguiram manter o faturamento. (participaram de mais editais para aumentar a receita);

CoVida20 deu uma “paz de espírito e tranquilidade” neste momento de pandemia;

Parceria (via edital) com o governo federal para entregar livros para pessoas de baixa renda. Realizaram diversos eventos online, como lives com autores de livros e eventos de lançamento;

Lançaram 4 livros em 2020:

Narrativas Negras, Humanos de Negócios, Baleia (infantil) e O Essencial da Teoria U;

Livro “Reinventando as Organizações” está no top 5 mais vendidos na categoria mudança organizacional na Amazon há mais de cinco meses.



Atua em todo o Brasil



Educação e Desenvolvimento Humano

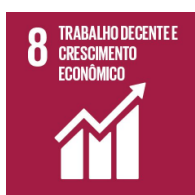


Mulheres na Liderança



Igualdade de Gênero

"Nosso negócio está centrado na formação de mecânicos e no apoio à sua empregabilidade. Temos também um negócio de franquias para viabilizar a expansão de nossa rede de escolas pelo Brasil e assim potencializar o impacto de nossas atividades."



Impacto Social

- Capacitação de pessoas das classes C, D e E
- Geração de emprego através do ensino
- Doação de cursos para jovens da Fundação Casa e pessoas de baixa renda

- Colaboração com a inserção no mercado de trabalho, por meio da plataforma Emprega Mecânico

Impacto Ambiental

- Conscientização ambiental no descarte e gerenciamento de resíduos.

Desde Janeiro 2019:

2.000 Alunos capacitados

Sendo 8.000 alunos inscritos

60% de sucesso

Alunos que conseguiram emprego ou empreender

837

Bolsas doadas na pandemia

Principais fontes de receita:

- Cursos Presenciais e Semipresenciais
- Parcerias B2B

CoVida²⁰

R\$ 129.479
financiados

1 rodada de 48 meses
1 rodada de 24 meses



26
Pessoas Impactadas

60
Investidores



Selos:



Atualizações 2020

CoVida20 foi muito importante para não demitir as "cabeças" pensantes da franqueadora e manter os franqueados vivos, além de ajudar a se dar conta do poder de ação quando pessoas boas se unem em prol de uma causa;

Criaram cursos semipresenciais para se adaptar a pandemia, onde foram doados 600 bolsas, através de 30 unidades disponíveis para formação de mecânico em diferentes Estados do Brasil;

Criaram dois novos cursos: (1) Transmissão automática; (2) Carros híbridos e elétricos;

Nova frente B2B com parcerias de marcas como revenda Michelin, rede impacto prime, só pneus, etc;

Parceria com o SEBRAE, onde será responsável pela capacitação técnica.

Perspectivas para 2021

Pretendem dobrar de tamanho, investindo nas novas frentes criadas em 2020 e ampliando os cursos e capacitações dentro das oficinas

Concretizar novas parcerias para fornecimento de cursos



Sedes no Brasil e atuação em todo o mundo



Turismo Sustentável

“Somos uma empresa social que conecta voluntários com diversos projetos sociais ao redor do mundo. Nós existimos para **fomentar o voluntariado**, transformando o mundo em um lugar mais justo e solidário.”



Impacto Social

- Proteção à infância
- Empoderamento feminino
- Qualidade na educação
- Programas para saúde
- Redução de desigualdades

Impacto Ambiental

- Preservação e recuperação de ecossistemas
- Geração de energia sustentável para comunidades carentes

Desde janeiro de 2019:

+8 mil

pessoas impactadas pelos projetos

14 países

visitados

+420

voluntários em projetos

+24 mil

horas de voluntariado

450 pratos de comida

doados em parceria com a **Reserva** (2020)

47 mil leads

mantidos vivos e em relacionamento (2020)

Principal Fonte de Receita:

Programas de Intercâmbio correspondem a **86%** do faturamento

CoVida²⁰

R\$ 56.595,00
financiados

1 rodada de 48 meses
1 rodada de 24 meses



4
Pessoas
Impactadas

29
Investidores



Selos:



CAPITALISMO
CONSCIENTE
BRASIL

Atualizações 2020

Parceria com a empresa **Reserva** para a venda de camisetas exclusivas e doação de **5 pratos de comida a cada venda**

Lançamento de novos cursos na plataforma online de voluntariado, além de programas corporativos de voluntariado - **criatividade para continuar impactando mesmo sem viagens**

Projetos em parceria com **Next Shipping** e **Casa do Lar** para atender crianças carentes e casas-lares durante o Natal

Priorização de projetos dentro do Brasil durante a pandemia

Retomada de viagens em Outubro/2020

Quase **100 voluntários** já fecharam viagens para 2021 e 2022

Aplicação de **nova metodologia** de mensuração de impacto para 2021

Lançamento para 2021 de loja própria com pegada sustentável, com produtos que gerem maior **impacto positivo para o mundo**

[Clique aqui e conheça os impactos de cada projeto](#)



Produzimos alimentos orgânicos de alta qualidade em larga escala, para oferecer produtos de preços acessíveis a todos, além de fomentar a agricultura sustentável.

[Link da publicação.](#)



GO



Agricultura Sustentável



Alimentação e bebidas sustentáveis

“Criamos a Fazenda Da Mata com um propósito: alimentar as pessoas com o que há de melhor na natureza, oferecendo alimentos orgânicos, cultivados em larga escala, com as técnicas mais modernas e seguras. Acreditamos que podemos entrar na vida das pessoas oferecendo-lhes bons produtos e compartilhando com elas nossa perspectiva de consumo equilibrado do que a natureza nos dá.”



Impacto Social

- preços acessíveis
- foco na saúde das pessoas
- técnicas de manejo seguras

Impacto Ambiental

- sem agrotóxicos, transgênicos ou fertilizantes sintéticos sem resíduos agroquímicos
- ciclos produtivos diversos
- técnicas sustentáveis

8.000 itens/dia

de alimentos saudáveis produzidos para consumo desde junho/2020

22 hectares de solo preservado

via agricultura orgânica respeitando o meio ambiente desde junho/2020

nascentes preservadas

e processo de produção retorna água limpa para a natureza

embalagens compostáveis

que deixaram de virar resíduos em lixões

Principal fonte de receita:

Venda de produtos orgânicos in natura

CoVida²⁰

R\$ 292.236,00
financiados

1 rodada de 48 meses
2 rodadas de 24 meses



48
Pessoas
Impactadas

67
Investidores



Selos:



CAPITALISMO
CONSCIENTE
BRASIL

Atualizações 2020

A Fazenda da Mata beneficiou-se da tendência despertada na pandemia de busca de produtos mais saudáveis na alimentação, mantendo seu foco em oferecer produtos orgânicos com preço justo, qualidade e disponíveis o ano inteiro;

Apesar dos desafios de 2020, conseguiram realizar a etapa 2 do seu planejamento estratégico com aumento da área de produção de 16 para 22 hectares podendo atingir a colheita de 8.000 a 10.000 itens por dia

Perspectivas 2021

Realização da etapa 3 do planejamento estratégico expandindo para a produção de frutas e de saladas higienizadas;

Lançamento de programa de empreendedorismo social **Mulheres Empreendedoras** com múltiplos organismos sociais envolvidos e disponibilização de espaço agrícola e apoio da Fazenda da Mata como um dos viabilizadores do programa



fechandociclo
com.br

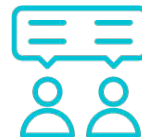


Suporte para o cumprimento de legislação sobre resíduos através de cooperativas de catadores

[Link da Publicação](#)



SP



Assessoria,
Consultoria e
Comunicação



Reciclagem

“Viabilizamos que as empresas produtoras de resíduos pós-consumo atendam às exigências da PNRS. Temos hoje 44 marcas certificadas em 7 Estados. Para isso, temos um processo de controle através da Plataforma Fechando Ciclo e mantemos relação com cooperativas de reciclagem parceiras para reciclar uma quantidade equivalente de material das empresas geradoras de embalagens. As entidades recebem recursos para sua melhoria operacional.”



Impacto Social

- Recursos para melhoria operacional das cooperativas de catadores onde atuam pessoas em condição de vulnerabilidade.

Impacto Ambiental

- Rastreamento de materiais recicláveis
- Adequação e compensação das empresas geradoras de resíduos
- Redução do impacto ambiental causado pelas embalagens

Em 2020:

9.564 Toneladas

De materiais rastreados na Plataforma

45 Empresas

Certificadas pela logística reversa

178 Catadores

Beneficiados

4 Associações

De catadores beneficiadas

Principal fonte de receita:

Venda de créditos de reciclagem através da adesão ao sistema de Logística Reversa

CoVida²⁰

R\$ 20.580,00
financiados

1 rodada de 48 meses
1 rodada de 24 meses



7
Pessoas
Impactadas

16
Investidores



Selos:



Atualizações 2020

Contratos 100% recorrentes. Todos os contratos de 2018/2019 foram renovados;

O trabalho tem foco em empresas médias, que não tem programas internos, viabilizando o cumprimento das exigências de destinação de resíduos. Enxergam como uma oportunidade de escalabilidade para 2021;

Estão no processo de validação do Termo de Compromisso com a CETESB. Isso possibilitará novos modelos de contrato com as empresas. Hoje em dia trabalham no modelo de apoio e estruturação a cooperativas;

Estão com 44 contratos fechados e 7 em negociação. Equipe crescendo e possuem planos de expansão territorial, para regiões como São Paulo, Sorocaba e São José dos Campos.

“O Programa CoVida20 ajudou muito num primeiro fôlego, conseguimos fechar todas as contas”. Estão com a equipe crescendo.



Café de qualidade, produzido com respeito, torrado com excelência, paixão, e a cada grão, tornando cada torra, uma torra especial.

[Link da publicação.](#)



PR



Alimentação e bebidas sustentáveis



Mulheres na Liderança



Reciclagem

“Acreditamos na popularização do café especial, e buscamos restaurar e humanizar a relação do brasileiro com o alimento. Valorizamos o relacionamento com pequenos produtores, fornecemos estrutura para baristas desenvolverem seus projetos e distribuimos café de qualidade a restaurantes, cafeterias e pessoas em geral. Queremos botar café de verdade na mesa de todo brasileiro.”



Impacto Social

- Relacionamento com pequenos produtores de forma humana e sustentável
- Equidade de gênero
- Protagonismo para mulheres

Impacto Ambiental

- Estímulo à produção sustentável
- Resíduos para compostagem
- Embalagem reutilizável

51

assinaturas de café (set-nov 2020)

61%

do café comprado foi produzido por mulheres (mar-nov 2020)

84,6 kg de CO²

deixaram de ser emitidos, através de 1.113 km percorridos para entregas com bicicleta, desde o início do serviço

Principais fontes de receita:

- Assinatura de cafés
- Venda via delivery de produtos da cafeteria
- Torra de grãos para outras cafeterias

CoVida²⁰

R\$ 52,485,18 financiados



2 rodadas de 48 meses



7 Pessoas Impactadas

31 Investidores



Selos:



Atualizações 2020

Impacto nas operações: cafeteria (universidade) sofreu pela suspensão das aulas presenciais / torrefação foi impactada pois vendia principalmente grãos para outras cafeterias;

Financiamento CoVida20 ajudou a manter o pró labore dos sócios e manter o quadro de funcionários;

Começaram a fazer Delivery (parceiro entrega via bike) e desenvolveram planos de assinatura.

Perspectivas 2021

Planos: expandir produção de outros itens (camisetas, bonés);

Foco no plano de assinaturas - meta 150 assinaturas até Abril/2021;

Planos de melhorar a plataforma digital (R\$300-500/dia);

Desejo: abrir cafeteria em ponto de alta circulação.



[Link da publicação.](#)



Online



Moda
Consciente e
Sustentável



Mulheres na
Liderança

"Nossa empresa nasce da pesquisa de materiais, da crença no design como ferramenta de transformação social e do amor pela floresta Amazônica. Para nós, design sustentável é um processo holístico, que valoriza a vida em todos os seus momentos, desde a origem dos materiais, passando por toda a cadeia produtiva, chegando ao consumidor, que também precisa ser respeitado e incluído."



Impacto Social

- Trabalho exclusivo e valorização dos produtores locais
- Remuneração justa e desenvolvimento das comunidades por meio de capacitações
- Integração de mulheres na cadeia produtiva

Impacto Ambiental

- Preservação da natureza
- Materiais reciclados e biodegradáveis
- Produção limpa (não poluente) com água de chuvas e rios
- Não utiliza energia elétrica na produção

18

comunidades locais impactadas: 13 na região Amazônica e 5 em outras regiões brasileiras (2016-2020)

100%

de mulheres entre os colaboradores (2020)

98%

das sobras de produção destinadas a processos de reutilização (2020)

42.120+ hectares

Área de florestas preservadas abrangida pelas comunidades impactadas pelo negócio (2016-2020)

Principais fontes de receita:

Venda de acessórios de moda (B2C)	35%
Venda de materiais sustentáveis (B2B)	35%
Serviços de pesquisa e design de impacto	30%

CoVida²⁰

R\$ 49.392,00
em financiamento

2 rodadas 48 meses
1 rodada 24 meses



11
Pessoas
Impactadas

**3ª rodada em
captação de
Investidores**



Selos:



Atualizações 2020

*Pensando em novas soluções para a pandemia, desenvolveu **máscaras sustentáveis**, totalmente recicláveis, dando certo giro para o website e vendas.*

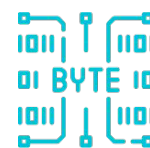
*Percebeu-se um **aumento das vendas online**, alcançando novos clientes e houve melhora no desempenho entre clientes B2B.*

*O negócio foi convidado a participar da **Brasil Eco Fashion Week**, em que fez o desfile em parceria com a COMAS.*

***Vencedor do Prêmio Muda** (Sistema B), na categoria Terra Design, e finalista no LABModa.*

*O CoVida20 permitiu a manutenção dos colaboradores e permitiu a **realização de parcerias** com outros negócios do programa.*

***Para 2021**, possuem expectativas de expansão da oferta de produtos, contratação de 3 colaboradores e obtenção das certificações: Sistema B, Origens Brasil e WFTO.*



“Somos o elo mineiro da maior rede global de empreendedores de impacto. Oferecemos um espaço de trabalho compartilhado para empresas (coworking), prestamos consultoria para facilitação da inteligência coletiva, gestão de espaços e articulação de ecossistemas. Acolhemos e apoiamos negócios em fase de ideação e validação de ideias (incubadora). Construimos um futuro no qual pessoas e negócios agem conscientemente para criar um mundo justo e sustentável.”



Impacto Social

- Estimulam empresas a olharem para a comunidade ao redor, diversidade e impacto

Impacto Ambiental

- Lixo ZERO
- Coleta seletiva

Projetos 2020

- Jornada de Negócios Inovadores: programa de desenvolvimento de 15 startups no Sul de Minas, em parceria com o Sebrae e incubadoras da região. Área: Capacitação Empreendedora
- Plano de Negócio de Hub de Inovação: projeto para desenvolvimento de ecossistemas de empreendedorismo e inovação no interior. Área: Desenvolvimento de Ecossistema

99 membros

da comunidade participando de programas virtuais ou coworking do Impact Hub BH (2020)

+470 empreendedores

Impactados pelos programas geridos (2020)

Principais fontes de receita:

64% coworking
20% planos virtuais
16% programas

CoVida²⁰

R\$ 102.899,99 em financiamento

2 rodadas de 48 meses
2 rodadas de 24 meses



8 Pessoas Impactadas

4ª rodada em captação de Investidores



Selos:



Atualizações 2020

Quantidade de membros foi bastante afetada, mas já houve recuperação de 50%

Quadro de funcionários foi mantido e conselho da empresa foi fortalecido

Novo olhar para o mercado com atuação de um comercial ativo: utilização de espaço para gravação de aulas/vídeos; Planos Virtuais (Comunidade e Endereço Fiscal);

Busca mais ativa por novos negócios: programas externos, trabalho colaborativo com diversas entidades e com a rede do Impact Hub.

36% da receita originadas de programas e eventos adaptados ao digital

Perspectivas 2021

Oportunidades de compartilhamento de projetos entre as regiões do Impact Hub.

Desenvolvimento de estratégias comerciais ativas envolvendo captação de projetos, comercialização do espaço e fortalecimento de redes interna e externa.



SC



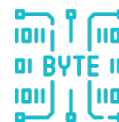
Educação e Desenvolvimento Humano



Assessoria, Consultoria e Comunicação



Igualdade de Gênero



Tecnologia e Serviços

"O Impact Hub Floripa é uma **rede de apoio a empreendedores de impacto e a pequenos empreendedores**, que reúne pessoas e organizações interessadas em direcionar seus esforços para a **promoção de um mundo mais sustentável e colaborativo**. Fazemos isso através de espaços inspiradores, comunidades vibrantes e conteúdo significativo."



Impacto Social

- Em 2020, 1.433 MEIs foram acelerados pelo programa Salto Aceleradora. Os participantes aumentaram em média 54% do seu faturamento e geraram 158 novos empregos.

Impacto Ambiental

- Selo ODS Santa Catarina em 2019 e 2020 como uma empresa comprometida em promover os Objetivos de Desenvolvimento Sustentável da ONU no estado.

Os programas Salto e ECOA, voltados para pequenos empreendedores e para atuação em comunidade respectivamente, reforçam o compromisso com impacto social e ambiental e sua reformulação para atender as necessidades do momento demonstram a capacidade da equipe de se reinventar e gerar receita para sustentação do negócio.

558

novos membros do Impact Hub Floripa (2020)

84,0

nota no Net Promoter Score (NPS) da comunidade (2020)

+1.500 empreendedores

impactados pelo programa Salto desde a pandemia

350

Número de eventos realizados este ano

Principais fontes de receita:

	2020
coworking	43%
programas	30%
novos negócios	20%
eventos	7%

CoVida²⁰

R\$ 170.077,24
em financiamento

2 rodadas 48 meses
1 rodada 24 meses



10
Pessoas Impactadas

3ª rodada em
captação de
Investidores



Selos:



Atualizações 2020

A pandemia exigiu uma grande reinvenção por parte do Impact Hub Floripa que até 2019, tinha 90% de sua receita oriunda de coworking e eventos.

Os programas e eventos antes presenciais foram adaptados para o digital e tiveram um crescimento muito bom com uma retomada que hoje já representa quase 50% da receita.

Houve uma mudança importante na estrutura financeira com redução do custo da operação que passou de despesas fixas com aluguel para um modelo de "revenue share" com os proprietários dos imóveis que ocupam (3).

O perfil dos clientes também alterou: muitos negócios e startups pequenas saíram do espaço. No entanto, empresas de porte médio com sede alugada decidiram abrir mão de locais físicos para reduzir custos e se tornaram membros.

"O programa CoVida20 mostrou que é possível ter acesso a crédito de forma honesta, justa e humanizada. Além disso, o dinheiro em si foi muito importante porque preservou o fluxo de caixa para a empresa." - Talita Matos, CEO do Impact Hub Floripa.

Planos para 2021: Expectativa de faturar mais de R\$4 milhões, dobrar o faturamento da área de programas e manter a diversificação da receita. Ademais, ano que vem será um ano de consolidação de novas estratégias como o plano mais flexível para empresas maiores e eventos híbridos com marca mais fortalecidas.



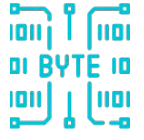
SP



Assessoria, Consultoria e Comunicação



Educação e Desenvolvimento Humano



Tecnologia e Serviços

“Somos uma organização brasileira conectada a uma rede global de empreendedores com o propósito de desenvolver soluções e negócios de transformação. Nós conectamos pessoas a causas.”



Impacto Social

- Desenvolvimento de programas e projetos sociais como qualificação de jovens empreendedores
- Gestão IdeiaGov no Estado de São Paulo para enfrentar o COVID-19 e outros desafios sociais

Impacto Ambiental

- Projeto Hack 4 Water
 - Governo Alemão (GIZ) e Ministério Cidades Hackaton # 115
 - 6 soluções aceleradas
- Projeto Desafio Ambiental com o WWF
 - 8 negócios acelerados

Em 2020, o Impact Hub SP alcançou:

11

Empresas selecionadas para potencial contrato com governo estado São Paulo

9.877

Jovens apoiados pelo Proj. Pense Grande

400

Beneficiários impactados no Programa de Empreendedorismo Sócio Comunitário

Principal fonte de receita:

Programas e projetos de impacto socioambiental

CoVida²⁰

R\$ 200.655
em financiamento

2 rodadas 48 meses
1 rodada 24 meses.



12
Pessoas Impactadas

2ª rodada em
captação de
Investidores



Selos:



Atualizações 2020

Evolução gradativa do modelo de negócio em direção a uma atuação de parcerias, visando escalabilidade e efeito sistêmico, focando em projetos de alto impacto e colocando a gestão de comunidades e espaços de coworking a serviço desses grandes projetos.

Investimento em uma plataforma de gestão de comunidades para novo produto.

Fundo Empreende Aí em parceria com a Firgun, para apoiar os pequenos e micro negócios afetados pela Covid-19.

Perspectivas para 2021

Continuidade do IdeiaGov.

Avaliação do modelo organizacional visando maior robustez na gestão.



Insecta



Produção de calçados e acessórios veganos feitos com materiais reciclados e upcycling.

[Link da publicação.](#)



SP



Moda
Consciente e
Sustentável



Mulheres na
Liderança



Igualdade
de Gênero

"Nascemos há 7 anos para **aumentar a vida útil** dos materiais que já existem no mundo, **polinizando** consciência e estilo numa proposta **eco-sexy**. Os nossos produtos têm um **DNA inconfundível**, trazendo a **brasilidade** e a **atemporalidade** de forma **constante**."



Impacto Social

- Fundada por mulheres e força de trabalho em maioria feminina
- Remuneração justa (ex. produção de máscaras)
- Doação como forma de retorno para a sociedade

Impacto Ambiental

- Produtos veganos produzidos com materiais reciclados e upcycling
- 1ª marca de calçados do Brasil a oferecer uma solução de logística reversa para seus produtos e a conquistar o selo B Corp no segmento

Desde que nasceram, já tiveram...

+2400

metros de tecido reciclado

11.400 kg

de borracha reciclada

15.700

caixas de papelão reutilizadas

+88.000

garrafas plásticas recicladas

0

animais explorados

Principais fontes de receita:

Sapatos	84%
Acessórios	13%

CoVida²⁰

R\$ 161.935,78
financiados



2 rodadas de 48 meses



17
Pessoas
Impactadas

84
Investidores



Selos:



Atualizações 2020

Historicamente, 50% da receita era proveniente das lojas físicas mas esse ano, por conta da pandemia, o online foi o principal canal, representando 85% da receita.

Houver um crescimento de 50% durante a pandemia. O principal fator crítico de sucesso foi o rápido lançamento de uma linha de produto para #ficaremcasa.

Com o empréstimo do CoVida, a empresa conseguiu honrar com todos os custos e despesas, além de não precisar atrasar nenhum pagamento.

Novos produtos em 2020: Tênis, Bolsinhas, Pantufa e Chinelo.

Perspectivas para 2021

Forte crescimento para 2021, com plano estratégico dos próximos anos finalizado e já sendo executado.

[Clique aqui para acessar o relatório de impacto socioambiental da Insecta!](#)



1º switchel do Brasil, produção própria. Bebida não alcoólica feita com ingredientes de verdade.

[Link da publicação.](#)



SP



Agricultura Sustentável



Alimentação e bebidas sustentáveis

"Somos produtores de bebidas complexas para paladares exigentes. Desenvolvemos receitas por meio de ingredientes de verdade, produzidos por pessoas que respeitam nosso sistema alimentar e valorizam nossa biodiversidade e ecossistemas. Sabor e Saber são o espírito de nosso trabalho."



Impacto Social

- Promoção de alimentação saudável (Clean Label e naturalmente funcional)
- Valorização de agricultura familiar;
- Metade da equipe é composta por mulheres.

Impacto Ambiental

- Priorização de produtos orgânicos e agroecológicos;
- Utilização de matérias primas "fora de padrão estético" para evitar desperdício.
- Produção limpa e compostagem de resíduos.

Desde Janeiro 2019:

260.000

Garrafas produzidas

R\$ 174 mil

Compras de pequenos produtores

2 toneladas

Resíduos compostados para extração de óleo de gengibre

Principal fonte de receita:

Vendas de Switchel por meio de restaurantes ou banca (on trade, supermercados (off trade) e e-commerce próprio

CoVida²⁰

R\$ 69.343,00
em financiamento

1 rodada de 48 meses
1 rodada de 24 meses



10
Pessoas
Impactadas

**2ª rodada em
captação de
Investidores**



Selos:



Atualizações 2020

CoVida20 foi muito positivo para manter todos os colaboradores;

Foco em ações nas vendas em supermercados e e-commerce para compensar a queda das vendas em restaurantes;

Lançamento de dois novos sabores e edições especiais

Criação de Newsletter para fidelização de clientes e divulgação da marca.

Desenvolvimento e formação on-line para a equipe durante a pandemia;

Operação de venda realizada com parcerias desenvolvendo kits em datas sazonais como: Carnaval 2020, Dia das mães e Festa junina

Para 2021 a empresa pretende lançar novos sabores, talvez edições especiais e continuar fortalecendo as vendas em supermercados (Off Trade)

LEGURMÊ



Alimentos e condimentos preparados com ingredientes orgânicos e processos sustentáveis

[Link da publicação.](#)



SP



Alimentação sustentável



Agricultura Sustentável



Mulheres na Liderança

“Fundamos há 5 anos a Legurmê. Somos uma empresa ecologicamente responsável, que inova com produtos orgânicos prontos para consumo. **ACREDITAMOS** que podemos mudar o mundo através dos ingredientes e **EXISTIMOS PARA** levar até as pessoas produtos que fazem o bem, beneficiando toda a cadeia – do campo à mesa.”



Impacto Social

- Promoção de alimentação saudável
- Fortalecimento da agricultura familiar
- Predominância de mulheres em cargos de liderança
- Contratação de refugiados

Impacto Ambiental

- Linha de produtos 100% orgânicos
- Utilização de vegetais fora de padrão, aproveitamento máximo e compostagem de resíduos
- Compensação ambiental das embalagens (selo Eu Reciclo)
- Uso eficiente de água e energia elétrica.

Janeiro a Outubro 2020:

+ 48,7 toneladas

Produtos Orgânicos produzidos

89%

Dos resíduos são compostados

Principal fonte de receita:

Produção de molhos orgânicos diversos tanto para marca própria como para outras marcas

CoVida²⁰

R\$ 59.260
financiados

1 rodada de 48 meses



30
Pessoas
Impactadas

25
Investidores



Selos:



Atualizações 2020

Maior atuação junto a varejistas e fornecimento para marcas próprias;

Redução na oferta de embalagens no mercado nacional;

Conquista de novos clientes que iniciam produção no final do ano com forte impacto no faturamento;

Certificação no protocolo ICS – Initiative for Compliance and Sustainability, com Score 99/100!

Perspectivas para 2021

Expansão de vendas para marcas próprias de varejistas e novas linhas de produtos.

D O
T Z

HANDMADE IN BRAZIL
EST. 2017



Sapatos Loafers unissex, produzidos com componentes sustentáveis brasileiros, com colaborações de artistas e de modo quase artesanal.

[Link da publicação.](#)



Online



Moda
Consciente e
Sustentável



Reciclagem

“Projeto que se propõe a conciliar diferentes ambições, materializado na forma de sapatos. Trazemos um toque clássico e bossa brasileira. Utilizamos algodão agroecológico produzido em colaboração com pequenos agricultores de Paraíba, e tecidos de upcycling. Todos componentes que privilegiam o meio ambiente e com participação de comunidades vulneráveis na produção. Tudo isso com um bom posicionamento de preço.”



Impacto Social

- Cooperação: Fair trade e integração na cadeia produtiva de comunidades vulneráveis
- Gestão Econômica: ser o hub de um ecossistema de atores que se beneficiem mutuamente.

Impacto Ambiental

- Sapato 100% vegano, produzido com tecidos sustentáveis
- Consumo sustentável (vida longa do produto)
- Caixas produzidas a partir da reciclagem de resíduos de descarte doméstico

Calçado 100% vegano

desde Junho 2020

350 metros quadrados de tecidos sustentáveis

Nova parceria com a ECOSIMPLE, para 2 coleções por ano

80% produção

Mercado Internacional
(França, Espanha, Portugal, Áustria, Suíça, Bélgica)

+ R\$ 305 K

Faturamento em 2020

CoVida²⁰

R\$ 63.332,87
financiados

1 rodada de 48 meses
1 rodada de 24 meses



6
Pessoas
Impactadas

20
Investidores



Selos:



Atualizações 2020

Foco durante o ano foi na adaptação no modelo de produção, com a transferência fabricação dos loafers para uma fábrica em Franca-SP, buscando maior qualidade e escalabilidade.

Ingresso nos mercados da Nova Zelândia e Itália e prospecção do mercado dos EUA

Inovação no produto: solado vegano com salto similar a madeira, de maior qualidade e valor percebido. Prolonga a utilização do produto. pode ser substituído se estragar

Transformação da fábrica, no Jardins, em São Paulo, em um novo ponto de vendas (desde o início de dezembro de 2020), fortalecendo a relação B2C.

Perspectivas 2021

Expansão no mercado interno (Brasil): B2C e parcerias

Upcycling para botões, pingentes e outros (mão de obra externa), peças poderão ser compradas separadamente e serão intercambiáveis.



"Somos uma empresa de impacto socioambiental. Por meio das marcas Humi Compostagem, Morada Compostagem, Ecoabs e Bebês Ecológicos, e das práticas do ecodesign, da democratização do conhecimento e das parcerias nas esferas pública e privada, estimulamos a economia circular, promovemos o consumo consciente e viabilizamos a sustentabilidade no dia a dia. Conosco, pessoas e organizações tornam-se mais sustentáveis e impactam positivamente o planeta, pelo bem-estar desta e das próximas gerações."



Impacto Social

- Incentivo e parcerias com marcas de segmento de vida saudável;
- Auxílio para adolescentes e mulheres terem uma relação saudável com o seus corpos;
- Doações para gestantes em extrema pobreza.

Impacto Ambiental

- Reciclagem de resíduos orgânicos;
- Consumo de produtos reutilizáveis em substituição aos descartáveis;
- Redução de lixo (fraldas e absorventes);
- Educação socioambiental.

Desde Janeiro 2019:

20,0 Toneladas

Resíduos orgânicos compostados por dia

67,2 Toneladas

De embalagens longa vida e BOPP recicladas para criação composteira Humi.

20 entregues + 80 em andam.

Gestantes beneficiadas com doação

4,1 mi de fraldas + 2,0 mi de absorventes

Redução de consumo pelo uso dos produtos da Morada da Floresta

Principais fontes de receita:

- Composteiras
- Absorventes e Fraldas ecológicas
- Vendas B2B dos produtos e consultoria

CoVida²⁰

R\$ 294.654
em financiamento

2 rodadas 48 meses
1 rodada 24 meses



7
Pessoas
Impactadas

3ª rodada em
captação de
Investidores



Selos:



Atualizações 2020

Não demitiram colaboradores e conseguiram aumentar o time, dando mais benefícios, como convênio médico;

Aumento de vendas online e ações de marketing digital;

Fizeram exportação de 40 composteiras para o Chile;

Estruturação do novo site para lançamento em 2020;

Lançamento de máscaras de pano reutilizáveis;

Melhoria da embalagem de serragem para ser mais sustentável.

O que aconteceu de novo em 2020 com este negócio:

Vendas em comodato pensando em ajudar a ter uma renda recorrente;

Experimentação de novos modelos de parcerias com condomínios;

Doação de máscaras para comunidades carentes.



Negócio social de reformas com foco em eliminar as insalubridades das residências em comunidades de baixa renda.

[Link da publicação](#)



SP



RJ



Habitação, Saneamento e Infraestrutura

"Nascemos com o propósito de fazer com que todas as pessoas de baixa renda possam morar melhor dentro de suas próprias casas. Somos uma solução simples de reforma habitacional, que inclui material, mão de obra, gestão e acesso a financiamento."



Impacto Social

- Melhoria da qualidade habitacional (que impacta diretamente na saúde e segurança dos moradores)
- Geração de renda com mão de obra local
- Doação de reformas para famílias impossibilitadas de pagar

Impacto Ambiental

- Compra e descarte de materiais de construção de forma sustentável, evitando desperdício e perdas

143

Reformas realizadas

+570

Pessoas impactadas

+ R\$114 mil

Nas comunidades, com compras em pequenos comércios locais durante a pandemia

20

Famílias que tiveram sua fonte de renda gerada pelo "Reforma Virtual"

* Desde outubro de 2019

Surpresas positivas de 2020

Moradigna se descobriu como uma construtech e idealizou novos projetos, metas e produtos

CoVida²⁰

R\$ 123.480,00
financiados

2 rodadas 48 meses
1 rodada 24 meses



15
Pessoas Impactadas

44
Investidores



Selos:



Atualizações 2020

Está com perspectiva de trazer novas pessoas para a equipe;

Transferiu todo o trabalho para o ambiente virtual, criando o "Reforma Virtual";

Incorporou a tecnologia em seus produtos e processos de venda, criando o "Reforma Virtual", expandindo sua divulgação por meios digitais e organizando todas as compras e entregas de forma digital;

Fechou parcerias com novas empresas de material construção para doação de material para as reformas.

Perspectivas para 2021

Parceria em negociação com a EDP para fornecimento de energia elétrica para as reformas;

Investir em tecnologia para desenvolver e aprimorar sua parte logística e suas estratégias de negócio.



Consultoria para planejamento e avaliação de iniciativas de impacto social e socioambiental positivo.

[Link da publicação.](#)



Atua em todo o Brasil



Assessoria, Consultoria e Comunicação



Educação e Desenvolvimento Humano



Igualdade de Gênero

"Atuamos para ampliar o impacto social e socioambiental positivo de organizações públicas e privadas por meio de consultorias estratégicas em planejamento estratégico e avaliação."



Impacto

- Organizações com posição estratégica definida e maior eficiência de atuação;
- Equipes alinhadas ao redor do propósito de impacto;
- Tomada de decisão estratégica com base em evidências;
- Inserção de pautas de gênero e raça na agenda de projetos e organizações;
- Iniciativas com clareza de suas métricas de avaliação.

51 projetos

Número de projetos conduzidos em 2020

84% NPS (Net Promoter Score)

Indica alta eficiência na solução dos desafios dos parceiros e clientes

11 organizações

Número de aceleradoras de impacto participantes do projeto de avaliação de efetividade, iniciativa lançada pela Move Social inédita no mercado brasileiro

Principal fonte de receita:

Projetos de consultoria

CoVida²⁰

R\$ 104.968,58 financiados

1 rodada 48 meses
1 rodada 24 meses



8 Pessoas Impactadas

45 Investidores



Selos:



Atualizações 2020

Alto engajamento da equipe, mantendo-se unida e alinhada ao longo dos meses desafiadores desde o início da pandemia.

Reestruturação da governança societária com ampliação do corpo de sócios e amadurecimento de um modelo que acolhe mais pluralidade e diversidade na tomada de decisões.

Reestruturação da comunicação com contratação de consultoria estratégica e time alocado para esta função.

Atenção para a diversidade com o lançamento do manual interno de linguagem de gênero e avanços nas reflexões sobre avaliação antirracista.

Implementação de projeto inovador de avaliação de efetividade de aceleradoras de impacto.

Para 2021, os planos são: desenvolver tecnologia em gestão de impacto e mensuração para fundos e negócios de impacto; Publicar resultados do primeiro estudo nacional sobre impacto de aceleradoras de impacto social; Aprofundar debate e avaliações para compreender a dinâmica da sustentabilidade em OSCs (Organizações da Sociedade Civil) e ampliar o letramento da equipe sobre questões de raça e gênero.

MyBasic

veste o bem



Desenvolve peças básicas e de qualidade para o público feminino através da produção por grupos produtivos e microempendedoras, além de venda física e digital.

[Link da publicação.](#)



SP



Moda
Consciente e
Sustentável



Mulheres na
Liderança

“Nossa proposta é unir qualidade, design, sustentabilidade social e ambiental com preços justos para todos os envolvidos na cadeia. Entendemos que a moda tem a ver criatividade, identidade e inteligência, e não com tendências e consumismo.”



Impacto Social

- Mão de obra social de grupos produtivos
- Contratação de micro empreendedoras
- Liderança feminina
- Política de preços justos para todos os elos

Impacto Ambiental

- Reaproveitamento de resíduos
- Materiais naturais e sustentáveis
- Slow Fashion: atemporal e durável
- Embalagens reutilizáveis

Desde janeiro de 2020:

176 mulheres

Número de empreendedoras impactadas via contratação de grupos produtivos/mão de obra social nos últimos 12 meses

36,8%

Participação na coleção de produtos produzidos por mão de obra social

24%

Participação na compra de tecidos de fornecedores com certificações de sustentabilidade reconhecidas internacionalmente

Principal fonte de receita:

Venda de roupas

CoVida²⁰

R\$234.612,00
financiados

2 rodadas 24 meses
2 rodadas 48 meses



19
Pessoas
Impactadas

83
Investidores



Selos:



Atualizações 2020

Investimento em substituição de materiais tradicionais (tecidos e aviamentos) por alternativas sustentáveis, mantendo a qualidade;

Desenvolvimento de estratégias para atuação em modelo circular: colaboração com a marca COMAS para lançamento de uma coleção de upcycling de peças antigas;

Abertura de novos fornecedores em sinergia de valores com a marca viabilizaram o aumento da capacidade produtiva;

Ampliação de impacto social com a inclusão de mão de obra de mulheres egressas do sistema penitenciário;

Para 2021, os planos são de acelerar o crescimento e dobrar o faturamento. A partir do estudo tributário feito, implementar plano, que foi adiado de 2020.

Pretendem abrir novos canais de vendas, possivelmente mais lojas físicas próprias – a Casa Mybasic foi um projeto piloto e vem se mostrando muito representativa em faturamento.



Educação e Mobilização para Alimentação Sustentável (horta, nutrição e compostagem)



SP



Alimentação e bebidas sustentáveis



Agricultura Sustentável e compostagem



Mulheres na Liderança



[Link da publicação.](#)

"Somos um negócio de impacto cujo objetivo é transformar a relação das pessoas com a comida. Oferecemos experiências que encantam e acompanham as pessoas em suas jornadas por uma alimentação mais sustentável, ou seja, nutricionalmente adequada e ambientalmente responsável. "



Impacto Social

- Promover alimentação saudável e sustentável para todas as pessoas
- Prevenir e reduzir a prevalência de Doenças Crônicas Não Transmissíveis (DCNTs)

Impacto Ambiental

- Redução na geração de resíduos
- Redução do desperdício de alimentos
- Aumento da compostagem de resíduos orgânicos
- Aumento de espaços verdes com hortas urbanas e espaços compartilhados

+ 25 Mil

pessoas impactadas para uma alimentação mais sustentável (sendo +7.500 em 2020)

24

hortas implantadas (sendo 4 delas em 2020)

45 toneladas

de resíduos compostados (sendo 15 ton em 2020)

520

total de atividades realizadas (dentro oficinas, cursos e outras)

*Desde 2014 (ano de fundação do Pé de Feijão)

CoVida²⁰

R\$ 83.490,00
financiados



2 rodadas de 48 meses



8
Pessoas Impactadas

36
Investidores



Selos:



Atualizações 2020

Adaptou os eventos, programa de qualidade de vida e de voluntariado para o online em webinários participativo e passou a atender empresas do país inteiro nesse formato

É parte de um projeto de formação de professores da rede pública que será disponibilizado gratuitamente para download em 2021

Lançou novos produtos B2C como venda de Kits de Horta com acompanhamento pelo WhatsApp e cursos online.

Atendeu 23 organizações (SESC, Globo, Enel, Serasa, Porto Seguro, Mãe Terra entre outros), na maioria eventos online

Foi convidada para palestrar no TEDx São Paulo É uma das finalistas do Programa InovAtiva de Impacto Não demitiu ninguém e conseguiu, com o recurso do CoVida20, garantir sua sobrevivência e breakeven de caixa.

Perspectivas para 2021

Implementar projeto de segurança alimentar em duas comunidades periféricas de Campinas

Lançar solução digital e estabelecer um modelo de negócio híbrido com atividades presenciais e virtuais

Principais fontes de receita:

- Programas de Voluntariado híbridos para empresas
- Projeto de formação de professores da rede pública para alimentação sustentável e projeto de segurança alimentar em comunidades periféricas
- Eventos e cursos online para empresas

“Equilibramos o plantio de árvores nativas e a restauração florestal à geração de emprego e renda na região onde atuamos, quando as atividades de manutenção terminam, deixamos como legado não só uma floresta, mas também uma comunidade mais capacitada e mobilizada para preservar o legado criado.”



Impacto Social

- Levam emprego formal para uma população extremamente marginalizada (egressos do sistema prisional, muitos analfabetos e pessoas que nunca tiveram emprego formal).

Impacto Ambiental

- Reflorestamento de áreas degradadas
- Promove o sequestro de gás carbônico
- Aumento de biodiversidade / quantidade de de água em nascentes

Em 2020:

450 Hectares

De área plantada

900 Hectares

De área mantida (manutenção e conservação de áreas reflorestadas)

90 Pessoas

Capacitadas

440 Hectares

De áreas públicas recuperadas

Principal fonte de receita:

Serviço de manutenção e reflorestamento

CoVida²⁰

R\$ 420.217,89
financiados

2 rodadas de 48 meses
1 rodada de 24 meses



70
Pessoas
Impactadas

103
Investidores



Selos:



Atualizações 2020

O negócio mudou muito nesse último ano: entraram clientes de iniciativa privada. Acreditam que até o final do ano terão 80% dos contratos privados. (Principal cliente sendo a Fundação Renova).

Possibilidade de R\$ 100 milhões em contratos fechados para os próximos 5 anos.

A realização mais marcante foi o lançamento do ATIVO VERDE, conseguindo aumentar a relevância ambiental do sonho grande de reflorestar 18 mil hectares até 2030.

Pretendem virar esse ano com pelo menos 100 hectares de ATIVO VERDE em plantação (serão a única empresa com esse ativo disponível).



SP



Online



Saúde, Higiene, Beleza e Bem Estar

"Fundamos em 2016, somos uma empresa B ecologicamente responsável, criamos produtos e soluções para cuidar da nossa casa, do nosso corpo e do nosso planeta. EXISTIMOS PARA conscientizar as pessoas que somos parte da natureza. SOMOS um convite a escolhas positivas, diariamente. PARA QUEM quer o melhor dos mundos: **impacto positivo e saúde na vida contemporânea.**"



Impacto Social

- Fortalece a agricultura familiar e as pessoas que cuidam da terra.
- Gera renda para pequenos produtores, cooperativas e artesãos.

Impacto Ambiental

- Evita a geração e descarte de embalagens plásticas com produção circular e produtos multiuso e concentrados.
- Reintegra à operação materiais vistos como "lixo" pela economia linear, tanto nos produtos como nas embalagens.

300 mil reais

de receita para pequenos produtores (últimos 12 meses)

4,6 toneladas

de material reintroduzido na economia sendo 2,1 tons de plástico compradas de cooperativas no litoral de São Paulo e 2,5 tons de rede de pesca compradas de pescadores/artesãos no litoral de Santa Catarina (últimos 12 meses)

8 milhões

de pessoas foram impactadas pelos conteúdos sobre sustentabilidade e consumo consciente criados pela Positiv.a (últimos 12 meses)

Principais fontes de receita:

Portfólio com **71** Produtos

43 produtos da linha de limpeza

28 produtos da linha de autocuidado

CoVida²⁰

R\$ 231 mil
financiados

1 rodada de 48 meses
1 rodada de 24 meses



35
Pessoas
Impactadas

79
Investidores



Selos:



Atualizações 2020

Nova categoria de produtos lançada em setembro de 2020: higiene pessoal/autocuidado. Foram lançados 28 novos produtos durante a pandemia, alcançando uma penetração de 40% nas vendas.

Três pilares de vendas foram impulsionados pela pandemia: compra de higienização e limpeza, venda online e consumo consciente.

A pandemia foi, para a Positiv.a, uma crise de oferta: a ruptura e fechamento de alguns fornecedores atrasaram a produção.

O negócio está buscando alternativas para sua expansão em direção a um consumo mais massificado, com a manutenção de sua essência e propósito.

Uma das realizações mais marcantes deste ano foi perceber que a equipe está extremamente vinculada ao propósito, e que a base de clientes respeita a forma de crescimento da empresa.

A expectativa é que em julho de 2021 a Positiv.a alcançará seu ponto de equilíbrio e começará a gerar caixa.



Fazenda referência internacional em turismo de natureza, educacional e de eventos.



RS



Turismo Sustentável



Educação e Desenvolvimento Humano



Mulheres na Liderança



[Link da publicação.](#)

"Nascemos em 1992, em Viamão - RS, do sonho da Professora Sônia Sittoni Goelzer de propiciar uma educação vivenciada e aplicada à vida, sendo parceira das escolas, professores e alunos na construção do conhecimento. Em 1993, já ampliamos nossa atuação para que mais perfis de públicos vivenciassem nossas atividades e o contato com a natureza preservada, passando a receber grupos de empresas, igrejas, famílias, entre outros."



Impacto Social

- Educação ambiental e cultural
- Valorização da cultura local
- Desenvolvimento de projetos sociais (rede pública de ensino)

Impacto Ambiental

- Preservação de área ambiental
- Neutralização das emissões de carbono
- Tratamento biológico de água e esgoto
- Criadouro conservacionista

15.949

pessoas participaram das atividades pedagógicas (jan-out/2020), com **previsão de 42.000** até o final do ano

~300

estudantes da rede pública de ensino participaram gratuitamente (jan-out/2020), com **previsão de 11.000** até o final do ano

800.000 kg

de gás carbônico foram neutralizados (2019), por meio da preservação da mata nativa e plantio de mudas de árvores

8.000+

animais silvestres recuperados do tráfico (1996-2019)

Principais fontes de receita:

	2019	2020
escolas	57%	14%
empresas	19%	20%
igrejas	7%	21%
público em geral	5%	34%

CoVida²⁰

R\$ 154.350,00
em financiamento

2 rodadas 48 meses
1 rodada 24 meses



36
Pessoas Impactadas

3ª rodada em
captação de
Investidores



Selos:



Atualizações 2020

Com a pandemia, as atividades pedagógicas foram interrompidas em março de 2020.

Obtiveram **2 selos de prevenção à Covid-19**: Turismo Responsável, Limpo e Seguro (Ministério do Turismo) e Safe Travel desenvolvido (WTTTC), permitindo a retomada gradual de atividades presenciais a partir de jun/20.

2 projetos novos, adaptando o modelo de negócios para incrementar receitas B2C: Viagens de Estudos Virtuais e Reencontro Seguro (presencial). O primeiro foi redirecionado para B2B2C com melhor sucesso (parcerias com empresas para financiamento de atividades escolares) e, por ser remoto, traz a grande oportunidade de escalar o impacto da Quinta.

Com as adaptações feitas, a situação financeira seguiu dentro do esperado, atingindo, em outubro, faturamento semelhante ao de março. Mantiveram todo o quadro de funcionários, com **planos para contratação** de 3 pessoas (CLT) e 9 autônomos (eventuais).

Para 2021, avaliam uma opção de hospedagem para grupos de 12 pessoas e monitoram a situação da pandemia para a retomada integral de atividades presenciais, além de manterem os novos projetos.

[Clique aqui para acessar o último Relatório de Sustentabilidade da Quinta!](#)



Design para a circularidade e sustentabilidade através de plásticos descartados.

[Link da publicação.](#)



SC



Design e Moda Consciente e Sustentável



Assessoria, Consultoria e Comunicação

"Na Rato Design Circular desenvolvemos nossa própria matéria-prima. A partir da tecnologia chamada Byeplastic, transformamos sacos plásticos, embalagens e excedentes industriais em lâminas. A partir do Byeplastic produzimos produtos de moda e design, como estojos, bolsas e acessórios, jóias, vasos, iluminação, em linhas próprias ou colaborativas com outras marcas."



Impacto Social

- Contribui para renda de 01 cooperativa e 02 recicladoras
- Promove treinamento de design circular e possibilidades de uso do Byeplastic para grupos de artesãs

Impacto Ambiental

- Contribuição para diminuição do plástico em aterros.
- Economia Circular: 100% da produção tem origem residual, sem extração de recursos.
- Rastreabilidade da matéria-prima

400 kg
de plástico reciclados

450
lâminas de Byeplastic produzidas e transformadas em novos produtos

2.300 kwh
de energia economizados,

7,32
barris de petróleo economizados, assim como **10 metros cúbicos de aterro sanitário**

* Dados referentes ao ano de 2020

Principal fonte de receita:

Venda de produtos de moda e design feitos com matéria-prima própria, desenvolvida a partir de plásticos reciclados

CoVida²⁰

R\$ 14.404,00
financiados

2 rodadas de 48 meses
2 rodadas de 24 meses



5
Pessoas
Impactadas

21
Investidores



Selos:



Atualizações 2020

Em 2020 iniciou um processo de **inovação** e desenvolvimento de transformação de PP e PEMD reciclado (embalagens como amaciantes, iogurtes, potes de sorvetes, potes de shampoos, etc), para a produção de **fiós para impressoras 3D**. Todo o projeto aumentará as possibilidades de transformação para uma linha de componentes, enfeites e produtos finais para decoração que serão apresentadas ao mercado de moda, design e arquitetura, suprimindo necessidades funcionais (como botões, passantes, fivelas e alças diversas) como também de design (coleção de vasos, espelhos entre outros produtos assinados).

Implementou uso da tecnologia **blockchain** para rastrear a origem e dar transparência ao consumidor desde procedência residual até as orientações para o final da vida útil de todos os produtos.

A empresa participou de programa do Sebrae para ter maior conhecimento sobre **gestão financeira**.

O programa CoVida20 deu tranquilidade e possibilitou que a empresa mantivesse o foco na inovação, uma vez que a **folha de pagamentos estava garantida**.

Para o próximo ano, a empresa pretende adquirir novo equipamento para produção de lâminas e fiós 3D e assim ampliar a inovação e a produtividade.



Fabricante de vestuário com modelo de negócio sustentável.

[Link da publicação.](#)



PE



Moda Consciente e Sustentável



Mulheres na Liderança

"Somos uma família social, ambiental e econômica que se comunica com outras pessoas através de produtos e serviços sustentáveis na forma de moda e comportamento."



Impacto Social

- Parceria com artesãos e pequenos produtores
- Inclusão social, geração de renda e emprego

Impacto Ambiental

- Upcycling
- Uso de 100% da matéria prima
- Lixo zero

Em 2020:

175 metros de tecido reaproveitados

na produção de vestuário e acessórios

610 peças de vestuário produzidas com Upcycling

100% dos acessórios produzidas com Upcycling

2.752 máscaras doadas para organizações sociais beneficentes, hospitais e colaboradores

Principal fonte de receita:

Venda de roupas

CoVida²⁰

R\$ 253 mil em financiamento

2 rodadas de 48 meses
2 rodadas de 24 meses



35 Pessoas Impactadas

4ª rodada em captação de Investidores



Selos:



Atualizações 2020

Vendas online representavam 10% do faturamento pré-pandemia e dobraram de tamanho ao longo do ano, porém não o suficiente para mitigar a perda de vendas nas lojas físicas;

Retomada gradual do faturamento a partir do mês de agosto. Hoje ainda está no patamar de 55% do faturamento mensal médio do ano anterior gerando pressão no fluxo de caixa;

Foco de 2020 foi na manutenção do emprego de seus colaboradores e na cadeia produtiva com diversas ações sociais de solidariedade com a comunidade;

Perspectivas 2021

Reavaliando plano estratégico com foco no aumento de vendas e rentabilidade

Reflexões sobre oportunidades de ajustes no modelo de negócio com foco em upcycling, revisão de processos operacionais, expansão do e-commerce e desenvolvimento de parcerias (collabs)



Marketing consciente e promoção de saúde para o desenvolvimento humano e organizacional.

[Link da publicação.](#)



SP



Assessoria, Consultoria e Comunicação



Saúde, Higiene, Beleza e Bem Estar



Mulheres na Liderança

“Construindo conexões além de marcas. Rede Colaborativa de marketing consciente que transforma desafios tradicionais de negócios, marketing e comunicação em reais contribuições da marca para o mundo.”



Impacto Social

- Marketing consciente
- Ampliação do nível de consciência contribuindo para o desenvolvimento de negócios sustentáveis

- 100% de mulheres na liderança

Impacto Ambiental

- Promoção de saúde e autodesenvolvimento através dos cursos e treinamento HeartMath

500 pessoas

participantes nas 11 Jornadas HeartMath em 2020

11 empresas

atendidas pela Reserva em ações de comunicação e marketing consciente em 2019

Principais fontes de receita:

- Eventos e Ativações Reserva de Ideias
- Cursos HeartMath

CoVida²⁰

R\$ 24 mil financiados

1 rodada de 48 meses
2 rodadas de 24 meses



3 Pessoas Impactadas

21 Investidores



Selos:



Atualizações 2020

Especializaram-se em cursos on-line e estão na 9ª turma da Jornada HeartMath de 6 semanas.

Em outubro finalizaram uma nova certificação para levar a HeartMath para profissionais e organizações.

Perspectivas para 2021

Realização de Airport Run e diversos eventos que estão em negociação.

Realização de 5 turmas da Jornada HeartMath com o objetivo de crescer no corporativo.

Manter a criação de serviços em rede, desenhando junto com parceiros e olhando o cenário atual de mercado.

"Nós cuidamos do tratamento de transformação do que pode ser considerado um expurgo industrial, em uma matéria prima capaz de atingir altos índices de qualidade e eficiência técnica para as mais diversas aplicações."



Impacto Social

- Parceria com ONGs de limpeza de praia
- Compra resíduos de cooperativas de catadores
- Oportunidade de mulheres trabalhando em casa na limpeza dos materiais (separando a película de polietileno do PVC)

Impacto Ambiental

- Tratamento de resíduos
- Desenvolvimento de produtos sustentáveis
- Preservação da natureza e dos oceanos
- Consumo consciente da água (não utilizando em seu processo)

Desde março 2015:

1.500 toneladas
de resíduos tratados

3 Milhões
de litros de água poupados

30 toneladas
de volume comprados das cooperativas e ONGs

72
famílias beneficiadas sendo 12 diretamente

Principais fontes de receita:

- Comercialização do PVC reciclado e granulado
- Composto PVC rígido reciclado granulado (preto, cinza e branco)
- PVC rígido moído (preto, cinza, e branco)
- taquinho para bananal (usado para amarração de bananeiras)

CoVida²⁰

R\$ 26.260,08
financiados

1 rodada de 48 meses
1 rodada de 24 meses



5
Pessoas
Impactadas

21
Investidores



Selos:



Atualizações 2020

Atualmente a demanda está maior que anos anteriores, tanto que nos últimos 4 meses teve o faturamento do ano inteiro de 2019

Melhorou engajamento em redes sociais

Não demitiu e aumentou o time, com ajuda do CoVida20 efetuou o pagamento das folhas garantindo o salário de todos

O CoVida20 também ajudou no Networking com outros negócios de impacto promovido por meio de encontros facilitados pela Trê

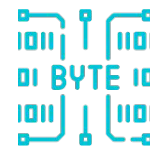
Para ter mais capacidade de produção, contam com a aquisição de uma nova máquina em 2021



Atua em todo o Brasil



Assessoria, Consultoria e Comunicação



Tecnologia e Serviços

“Temos a missão de democratizar o acesso ao recurso disponível de incentivos fiscais para todas as organizações sociais do país.

Fazemos isto através do uso da tecnologia e cruzamento de dados públicos fortalecendo o conceito de transparência das informações e dados como catalisadores de mudança social.”



Impacto Social

- Democratização do acesso a recursos de incentivos para projetos sociais
- Maior segurança para as empresas que destinam recursos quanto à sua utilização

Impacto Ambiental

- Destinação de recursos para projetos de impacto ambiental

R\$ 59 MM

+ R\$ 22 MM (previsão até 31 Dezembro 2020)

Valor direcionado para projetos de impacto social

49%

% do valor destinado fora do eixo SP-RJ (média do mercado 20%)

112

+ 30 (previsão até 31 Dezembro 2020)

Instituições beneficiadas

Principais fontes de receita:

- Sistema de Empresas
- Sistema de empresas e Radar de Patrocinadores

CoVida²⁰

R\$ 133,3 mil financiados

1 rodada 48 meses
1 rodada 24 meses



17
Pessoas Impactadas

45
Investidores



Selos:



Atualizações 2020

Foco em empresas ligadas ao varejo, TI, farmacêuticas, que foram menos afetadas em seus resultados.

Lançamento do Radar de Patrocinadores destinado às organizações que necessitam de recursos.

Perspectivas para 2021

Maior foco no trabalho de certificação/auditoria dos projetos que recebem incentivos.

Ganho de escala através do investimento em novas tecnologias.

Lançamento de novos produtos para ONGs.

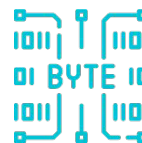


Redução das emissões de CO2 através da detecção automática de incêndios florestais.

[Link da publicação.](#)



SP, PR, MS, TO,
AP, PE, MG



Tecnologia e
Serviços



Mulheres na
Liderança

"Somos um sistema de ponta-a-ponta que reduz as áreas perdidas por incêndios através de detecção precoce de fumaça e através de análise temporal, quantifica a redução das emissões de CO2."



Impacto Social

- Redução de risco de vida para os brigadistas
- Monitoramento de áreas de maior risco (próximos a estradas)

Impacto Ambiental

- Preservação dos biomas brasileiros

- Prevenção de incêndios evitando catástrofes ambientais
- Incentivar a preservação do meio ambiente
- Redução da emissão de CO2
- Evitar a propagação de incêndios assegurando a qualidade do ar de todo entorno

Desde novembro 2016:

2.500 Milhões de Hectares

monitorados:

- 33% áreas nativas
- 28% áreas agro-cultivadas
- 25% áreas já degradadas
- 12% florestas plantadas
- 2% áreas fabris, vilarejos e outros

+ 2.500 Mil

focos detectados em seu início

Monitoramento de 4 biomas

- Amazônia
- Caatinga
- Cerrado
- Mata Atlântica

CoVida²⁰

R\$ 199.972,00
em financiamento

- 1 rodada de 48 meses
- 1 rodada de 24 meses



26
Pessoas
Impactadas

1ª rodada em
captação de
Investidores



Selos:



Atualizações 2020

Adoção de home office com exceção de algumas funções essenciais e sem demissão de nenhum colaborador.

Lançamento do Projeto "Adote uma Torre" onde será possível fazer um acompanhamento em tempo real.

O CoVida20 será um alívio na pressão do caixa, pois será utilizado para honrar as folhas de pagamentos.

Atingimento do break even operacional em dezembro deste ano.

Expectativas 2021

É esperado um aumento significativo de faturamento devido aos contratos em andamento e os represados em 2020.



SP



Assessoria, Consultoria e Comunicação



Arte e Cultura



Educação e Desenvolvimento Humano

Nossa razão de ser e o que buscamos:

- Ajudar nossos clientes a contarem e espalharem **histórias de transformação social** para alcançarem seus objetivos de comunicação.
- Oferecer caminhos para que qualquer organização ou pessoa seja capaz de contar suas histórias.
- Gerar bons resultados econômicos** com baixo impacto e cultivando boas relações.



Impacto Social

- Promoção de conscientização, inspiração e engajamento de pessoas e organizações para causas socioambientais por meio de histórias impactantes de transformação social. Estimativa de mais de 120mil pessoas impactadas
- Compromisso com a democratização de nossa metodologia e produtos através da realização de workshops, palestras, cursos e filmes pro bono.

Impacto em 2020:

46

Filmes produzidos

+500

Participantes em 10 eventos online conduzidos

Principal fonte de receita:

Produção de filmes de conteúdo de impacto socioambiental

CoVida²⁰

R\$ 76.146
financiados

1 rodada de 48 meses
1 rodada de 24 meses



7
Pessoas Impactadas

38
Investidores



Selos:



Atualizações 2020

Trabalho foi fortemente impactado pela pandemia, foram 6 meses sem poder produzir filmagens novas e projetos já aprovados foram cancelados

Faturamento foi parcialmente mantido por meio de uma negociação com um grande cliente que manteve os pagamentos planejados

Desenvolvimento de filme simples em formato para celular e novo modelo de consultoria para empresas

Recuperação de projetos suspensos a partir de agosto

O Covida20 foi importante para dar tranquilidade ao trabalho e se revelou também um rico universo de organizações de impacto com potencial para boas sinergias

Expectativas para 2021

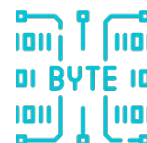
Desafio para conseguir um grande cliente para assegurar um faturamento regular



Mulheres na Liderança



Habitação, Saneamento e Infraestrutura



Tecnologia e Serviços

"Nós somos uma startup de alta tecnologia engajada na construção de Cidades Inteligentes a partir da Sustentabilidade e IoT (Internet of Things). Nossa missão é coletar e entender as informações sobre os recursos naturais do planeta, a fim torná-los acessíveis para mais pessoas."



Impacto Social

- As distribuidoras de água que utilizam a tecnologia alcançam significativa redução da perda de água e tais recursos são realocados para prover água / esgoto para a população.

Impacto Ambiental

- Redução da perda de água.
- Impacto na qualidade dos mananciais e na postergação da ampliação dos mesmos e até mesmo da necessidade de novos.

Desde Janeiro 2020:

30

Cidades beneficiadas no Brasil

2.660

Vazamentos de água encontrados

+14 piscinas olímpicas

Redução da perda de água **POR DIA**, volume suficiente para abastecer +300 mil pessoas diariamente

Principais fontes de receita:

- Setor público
- Prestadores de Serviço
- Companhias distribuidoras de energia

CoVida²⁰

R\$ 249.824
em financiamento

3 rodadas de 48 meses
1 rodada de 24 meses



17
Pessoas Impactadas

4ª rodada em
captação de
Investidores



Selos:



CAPITALISMO
CONSCIENTE
BRASIL

Atualizações 2020

Empresa tem conseguido manter fontes de receitas e explorar novas possibilidades de mercado.

CoVida20 foi essencial para manter a equipe e prestação dos serviços; não houve desligamento ao longo do ano.

Expectativas 2021

Manter o contrato com a Comgás.

Retomar os sensores móveis.

Aprimorar desenvolvimento e validação da solução 4Fluid (sensores fixos) - piloto em andamento em Mato Grosso.

Buscando apoio de consultorias para estudar novos indicadores para mensuração de impacto.

Intenção em buscar certificações.

Captar recursos via Fundo de Investimentos para expansão.



A Sustental aplica a sustentabilidade em organizações, buscando equilíbrio em processos e novos modelos de negócios.



[Link da publicação.](#)



AM



Assessoria, Consultoria e Comunicação



Agricultura Sustentável

“Promovemos a transformação sistêmica organizacional de outras empresas. Agregamos valores econômicos, sociais e ambientais aos serviços e produtos, com indicadores de impacto e transparência em processos para aproximar clientes e investidores aos negócios de nossos clientes. Aplicamos a sustentabilidade aos negócios, gerando uma comunicação de reputação positiva de sua organização, tendo como consequência a lealdade dos consumidores antenados à nova economia.”



Impacto Social & Ambiental

O impacto se dá por meio da estruturação e condução de projetos em empresas, que:

- viabilizam a manutenção do modo de vida tradicional das famílias extrativistas que vivem de pesca, caça e coleta de frutos
- Incentivam a utilização de recursos em benefícios coletivos e à comercialização direta das associações de base comunitária

140 hectares de área preservada

Criação da Reserva Particular de Patrimônio Natural

14 espécies ameaçadas de extinção protegidas

Dentre as 45 espécies animais identificadas na Reserva

30 pessoas capacitadas

em processo educativo para tratar sobre assuntos de saneamento

* Projetos desenvolvidos nos últimos 18 meses

CoVida²⁰

R\$ 43.218,00
financiados

1 rodada de 48 meses
1 rodada de 24 meses



3
Pessoas
Impactadas

32
Investidores



Selos:



Atualizações 2020

Houve uma redução significativa de investimentos em projetos no ano de 2020, quando comparado com 2018 e 2019, que foram anos muito bons

Ênfase no trabalho colaborativo e de prospecção com novas entidades (organizações, governo, produtores agrícolas) que possuem alto potencial de negócios, onde podem surgir novos projetos (médio prazo)

Perspectivas 2021

Expansão de possibilidades de negócios, focando novas formas de atuação da empresa, além dos grandes projetos (exemplo: representação comercial de produtores extrativistas)



Comercialização de chás naturais com produção social e mobilização de causas feministas.

[Link da publicação.](#)



Atua em todo o Brasil



Mulheres na Liderança



Igualdade de Gênero



Alimentação e bebidas sustentáveis

"Nascemos para ser um convite para que mulheres possam se aproximar do movimento feminista para aprender, estudar e contribuir; e ao mesmo tempo gerar renda para mulheres em situação de vulnerabilidade que fazem manuseio e embalagens dos produtos em ONGs parceiras."



Impacto Social

- Trabalham com ONGs com foco em geração de renda para mulheres em situação de vulnerabilidade social
- Design, manuseio dos produtos e a impressão são feitos por mulheres

Impacto Ambiental

- Produto 100% natural
- Sachês de chás biodegradáveis
- Sacolinhas feitas com tecido de pet reciclado certificado
- Compensação do uso de papel com logística reversa através da Eureciclo

Em 2020:

40

Mulheres trabalhando
(10 em situação de vulnerabilidade social)

+4.600

Garrafas Pet reutilizadas

+3.900

Toneladas de papel reciclado

+30

Árvores plantadas

Principais fontes de receita:

- Venda de chás (para pessoas físicas)
- Revenda de chás (por pessoas jurídicas)
- Clube de assinatura de chás
- Serviços de consultoria, palestras e eventos

CoVida²⁰

R\$ 116.071,20
em financiamento

2 rodadas de 48 meses
1 rodada de 24 meses



12
Pessoas
Impactadas

2ª rodada em
captação de
Investidores



Selos:



Atualizações 2020

Apesar da pandemia, o negócio triplicou de tamanho;

Lançaram novos kits de chás pensando no bem-estar de seus clientes no momento atual, bem como intensificaram o uso das mídias sociais, melhorando a comunicação e interação com a comunidade TFT;

Investiram em uma plataforma de e-commerce; Fecharam diversas parcerias, como com a Empresa Positiva e a startup Bem.Care;

Colocaram os chás em todas as maiores unidades da Livraria Cultura do Brasil;

Expandiram o leque de clientes (em relação à quantidade e ao perfil);

Aprimoraram a comunicação e transparência, tanto com os colaboradores quanto com os clientes.

Perspectivas 2021

Se tornar uma marca com produtos "plástico zero";

Aumentar a equipe;

Expandir portfólio de produtos.



Grupo afro empreendedor de serviços de beleza, formação e comercialização de produtos de estética

[Link da publicação.](#)



MG



Saúde, Higiene, Beleza e Bem Estar



Mulheres na Liderança

“Somos um grupo afro empreendedor que atua com serviços de beleza, escola de negócios e comercialização de produtos para emancipação da população negra por meio do empoderamento estético, econômico e cultural.”



Impacto Social

- Formação de pessoas e apoio ao empreendedorismo
- Emancipação da população negra pelo empoderamento estético, econômico e cultural

Impacto Ambiental

- Embalagens retornáveis devolvidas pelos clientes são enviadas para upcycling
- Produtos sem componentes químicos

Até Nov 2020:

90%

dos colaboradores são mulheres, negras cis e trans.

14.000

clientes atendidas

Obs: demais indicadores em processo de atualização

Principais fontes de receita:

Serviços de beleza
Produtos
Capacitação

CoVida²⁰

R\$ 80 mil financiados

2 rodadas de 48 meses



19
Pessoas Impactadas

37
Investidores



Selos:



Atualizações 2020

Negócio de salão de beleza duramente impactado pelo prolongamento da pandemia

Lançamento do aplicativo para agendamento de tratamentos presenciais mas atendimentos domiciliares suspensos visando a segurança da saúde da equipe

Reformulação de produtos especializados de marca própria reforçando tratamento em casa e melhorando a margem de resultados.

Necessário ajustes na estrutura de custos para lidar com a situação de crise prolongada

Perspectivas 2021

Gradual reequilíbrio financeiro a partir da volta da maior possibilidade de interação presencial. Reformando um espaço próprio para reduzir custos de aluguel.

Avaliando possibilidade de expansão dos produtos da marca via representantes e rede de franquias.



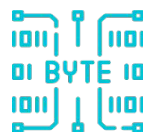
SP



Saúde, Higiene, Beleza e Bem Estar



Mulheres na Liderança



Tecnologia e Serviços

"Somos uma startup brasileira de alcance nacional com a missão de cuidar de quem cuida para transformar o jeito de fazer Saúde no Brasil. Nossa visão é ser referência nacional no desenvolvimento de gestores e profissionais de saúde até o ano de 2024, inovando na produção de cuidados em serviço associando tecnologias digitais".



Impacto Social

- 10% de melhoria na avaliação da população sobre as ações realizadas pela Secretaria de Saúde dos municípios parceiros
- Redução de 20% do orçamento da Saúde dos municípios por ações gestoras revisando processos e cadeia de suprimentos
- Suporte e capacitação para aperfeiçoamento profissional de gestores e trabalhadores que atuam nos serviços públicos da saúde

Em 2020:

1.300

Acessos em cursos online

11

Cursos online disponíveis

4

Ações de assessoria e consultoria para municípios do Estado de SP

40

Cadastros no clube de assinatura

18

Professores na Academia UniverSaúde

Principais fontes de receita:

- Cursos;
- Assessoria e consultoria para gestão de saúde;
- Produto de monitoramento e acompanhamento da saúde à distância por meios digitais.

CoVida²⁰

R\$ 77.181
financiados

2 rodadas de 48 meses
1 rodada de 24 meses



4
Pessoas Impactadas

33
Investidores



Selos:



Atualizações 2020

Criação do clube de assinatura para a promoção de gestão do conhecimento a baixo custo;

Criação e disponibilização de novos cursos online gratuitos e pagos;

Lançamento da plataforma AVISA Saúde, produto que cuida da saúde das pessoas à distância por meios digitais;

CoVida20 foi elemento fundamental para a manutenção financeira do negócio;

Não houve desligamento de funcionários.

Expectativas 2021

Atuação mais próxima com o setor privado;

Aumento da realização de cursos a partir de parcerias;

Aceleração do desenvolvimento de clínicas digitais;

Projeto para o cuidado com a saúde do trabalhador de empresas privadas.



Turismo responsável com experiências de integração em comunidades tradicionais brasileiras.

[Link da publicação.](#)



Atua em todo o Brasil



Turismo Sustentável



Assessoria, Consultoria e Comunicação



Mulheres na Liderança

“Somos uma operadora de experiências de turismo responsável e sustentável no Brasil. Promovemos o turismo que gera renda e inclusão, preserva a natureza e transforma vidas no Brasil. Acreditamos que promover experiências transformadoras entre indivíduos e comunidades pode gerar transformação e impacto positivo em ambos.”



Impacto Social

- Promoção do turismo responsável, que gera renda e inclusão
- Empoderamento econômico de mulheres em comunidades vulneráveis
- Desenvolvimento local

Impacto Ambiental

- Produção sustentável e local
- Promoção do turismo responsável e que preserva a natureza

21 experiências

Roteiros em diversas comunidades locais pelo Brasil

Desde janeiro de 2020:

+600 alunos

Participam do novo Curso de Turismo Responsável (gratuito)

+150 alunos

Participam do novo Curso de Turismo Responsável (pagantes)

Principais fontes de receita:

- Roteiros de experiências (próprios e com parceiros)
- Consultoria para desenho de experiências em turismo
- Cursos online e presenciais

CoVida²⁰

R\$ 28.717,32
financiados

3 rodadas 48 meses
1 rodada 24 meses



4
Pessoas Impactadas

25
Investidores



Selos:



Atualizações 2020

Setor de Turismo foi um dos mais afetados na pandemia e as experiências em comunidades locais foram pausadas. Mantiveram os colaboradores até setembro.

Criação do Instituto Vivejar e do Curso de Turismo Responsável (online).

Novo roteiro de aventuras para famílias com experiências responsáveis na cidade de Brotas, SP.

[Conheça o roteiro aqui.](#)

Desenvolvimento de experiência imersiva para pequenos grupos de mulheres, estimulando a reconexão com a natureza e o autocuidado. Em novembro aconteceu a primeira de experiência no Sinal do Vale, em Petrópolis-RJ. [Conheça o roteiro aqui.](#)

Vencedora do prêmio "World Responsible Tourism Awards"

Expectativas 2021

Expansão dos novos roteiros para pessoas e organizações.

Oportunidade de levar o Curso de Turismo Responsável para o exterior (afiliada ATTA).



Realiza o sonho da casa linda em comunidades de periferia.



[Link da publicação.](#)

“A Vivenda nasceu há 6 anos para revolucionar o mercado de reformas habitacionais para as famílias de baixa renda no Brasil. Criamos um pacote de soluções envolvendo profissionais de arquitetura, financiamento adequado, material e mão de obra qualificada, e já realizamos mais de 2 mil obras nas periferias e favelas de São Paulo”



Impacto Social

- Reformas acessíveis para populações carentes.
- Atuação com visão sistêmica e conexão local. Time comercial, mão de obra e materiais provenientes do território de atuação.

Impacto Ambiental

- Melhoria nas condições de habitação com efeitos positivos em termos de saúde e segurança habitacional.

6 novos parceiros

Homologados no novo modelo de negócio em 2020

30 obras/mês

projeção Nov-Dez 2020

2 encontros/semana

Qualificação e Mentoria de Parceiros de Negócio "Vivendinhas"

Principal fonte de receita:

Realização de reformas

CoVida²⁰

R\$ 200 mil financiados

2 rodadas de 48 meses
2 rodadas de 24 meses



12 Pessoas Impactadas

97 Investidores



Selos:



Atualizações 2020

Evolução gradativa do modelo de negócio em direção a uma atuação de coordenação e parcerias, visando escalabilidade e efeito sistêmico.

Mínimo Produto Viável (MVP) lançado com apoio do Programa CoVida20.

Investimento em uma plataforma de gestão para viabilização do novo modelo.

Perspectivas para 2021

Alcançar 40 parceiros homologados e realizar 1700 obras. Neste novo modelo de negócio, a receita seria um percentual sobre negócios realizados, através da integração de clientes, prestadores de serviços e estabelecimentos.

Revisão da mecânica de faturamento excluindo os materiais da base de cálculo para adequar a base de cálculo de impostos.



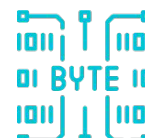
Design, produção e comercialização de bicicletas elétricas.



Mobilidade Urbana



Saúde, Higiene, Beleza e Bem Estar



Tecnologia e Serviços



Mulheres na Liderança



[Link da publicação.](#)

“Nós fundamos a Vela em 2012, por meio de um financiamento coletivo, nascemos como uma **solução sustentável para o grande desafio do deslocamento urbano**. Além do impacto na vida de quem nos escolhe, as vendas possibilitam a doação de bicicletas de equilíbrio e plantio de árvores para o reflorestamento da mata atlântica.”



Impacto Social

- Melhoria da mobilidade urbana
- Estímulo à atividade física e combate ao sedentarismo
- Design nacional de bicicletas elétricas

Impacto Ambiental

- Redução da utilização de veículos movidos a combustíveis fósseis
- Melhoria na qualidade do ar
- Redução da poluição sonora

Desde que foi fundada, a Vela Bikes já alcançou:

3.000+

Bicicletas vendidas

3.000+

Vidas impactadas mundialmente

120+

Árvores plantadas em 2 meses de parceria

Principal fonte de receita:

Comercialização de acessórios, venda e aluguel de bikes

CoVida²⁰

R\$ 131 mil em financiamento

1 rodada de 48 meses



40+ Pessoas Impactadas

Rodada em captação de Investidores



Selos:



Atualizações 2020

Disponibilização do modelo Vela 2: primeira smartbike do Brasil, a qual traz tecnologias inéditas no mundo todo e, por meio de seu uso, tem o intuito de deixar as cidades mais acolhedoras, próximas e humanas

Piloto de combinação de aluguel e compra futura da bicicleta

Perspectivas 2021

Novas lojas físicas

Retomada de crescimento

Ampliação de frota de bikes para aluguel

Lançamento de nova categoria de produtos para micromobilidade

Consolidação de parceria nos Estados Unidos

Projeto piloto com investidores na Europa

Vai o bicho homem
Fruto da semente

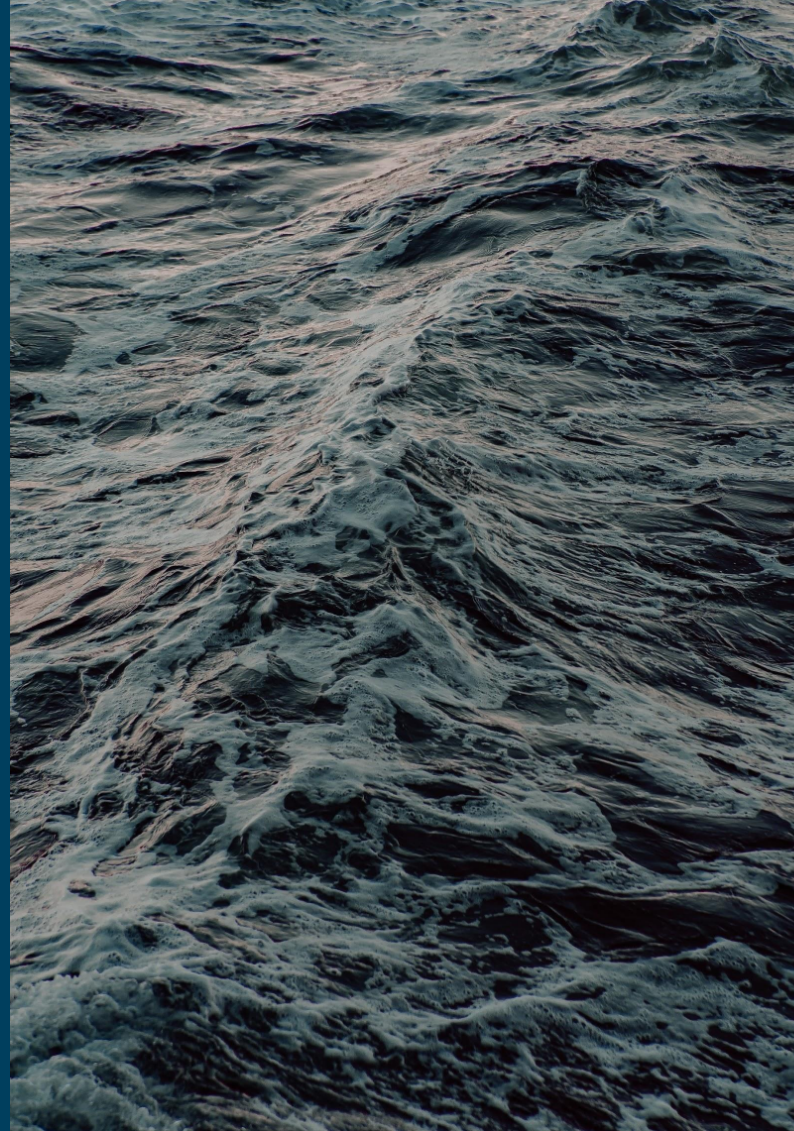
Renascer

Da própria força
Própria luz e fé

Entender

Que tudo é nosso
Sempre estive em nós
(história)

Somos a semente
Ato, mente e voz



Como se fora
Brincadeira de roda (memória)
Jogo do trabalho
Na dança das mãos (macias)
O suor dos corpos
Na canção da vida (história)

O suor da vida
No calor de irmãos.

Redescobrir, Gonzaguinha